

# Cité

POINTE-À-CALLIÈRE  
AUTOMNE 2018-HIVER 2019

## L'ŒUVRE-PHARE DE CLAUDE MEUNIER CÉLÉBRÉE AU MUSÉE



POINTE-À-CALLIÈRE

Cité d'archéologie et  
d'histoire de Montréal

Montréal





Dévoilez votre plus beau profil...  
celui de la générosité!

## CAMPAGNE ANNUELLE DE FINANCEMENT 2018-2019 FONDATION POINTE-À-CALLIÈRE

Les visages des Montréalais d'hier et d'aujourd'hui n'auront jamais été aussi émouvants ! Présentée dans l'exposition permanente *Les Bâtisseurs de Montréal* sous la forme d'un mur numérique composé de 24 écrans vidéo, une nouvelle installation créée à partir de milliers de portraits prendra place dans l'exposition permanente du Musée. Un véritable hommage aux Montréalais !

**Pour enrichir cette présentation, pour offrir aux visiteurs des recherches généalogiques en lien avec les familles montréalaises, et pour développer des programmes éducatifs,** nous avons besoin de votre appui : à votre tour de dévoiler votre plus beau profil, celui de la générosité ! Donnez généreusement ! Chaque dollar offert compte !

### OBJECTIF DE CAMPAGNE

# 100 000 \$

[galeriedeportraits.com](http://galeriedeportraits.com)

**Donnez dès maintenant !**



FONDATION  
POINTE-À-CALLIÈRE

Cité d'archéologie et  
d'histoire de Montréal





# DE LA VISITE PRÉSIDENTIELLE À POINTE-À-CALLIÈRE!

Francine Lelièvre, directrice de Pointe-à-Callière, a offert une visite du lieu de fondation de Montréal, au fort de Ville-Marie, lors du passage au Québec, en marge du G7, du président de la République française, Emmanuel Macron, et de son épouse Brigitte Macron. Le premier ministre du Québec, Philippe Couillard, et son épouse Suzanne Pilote ont également participé à cette visite.



Merick Séguin

Quand la visite s'annonce, on aime bien mettre les petits plats dans les grands. Mais quand le président de la République française, Emmanuel Macron, de même que le premier ministre du Québec, Philippe Couillard, ont choisi de visiter le lieu de fondation de Montréal à Pointe-à-Callière, le 7 juin dernier, la table était déjà dressée!

Notre institution était fin prête à leur présenter le lieu le plus symbolique de Montréal, celui où les fondateurs, Paul de Chomedey de Maisonneuve et Jeanne Mance, partis de La Rochelle en France, ont fondé notre ville en 1642. Rappelez-vous que c'est le 17 mai 2017, pour le 375<sup>e</sup> anniversaire de la Ville, que nous avons offert aux Montréalais et aux visiteurs le fort de Ville-Marie, leur plus important legs patrimonial. Quelle fierté, pour les deux hommes d'État, que de remonter aux origines de notre ville, là où la présence française s'est enracinée à Montréal. Cet espace – devenu presque sacré – demeure, 376 ans plus tard, un symbole indéfectible des liens étroits entre la France, le Québec et Montréal.

Et j'en profite pour souligner que c'est en partie grâce à la Fondation Pointe-à-Callière, qui célèbre en 2018 son 25<sup>e</sup> anniversaire, que la présentation et la mise en valeur du fort de Ville-Marie ont été rendues possibles. Depuis 25 ans, la Fondation nous a permis de créer des liens avec les Montréalais et avec la communauté d'affaires, liens qui se sont concrétisés par un soutien direct à nombre de nos projets, dont celui du lieu de fondation de Montréal. D'ailleurs, Tourisme Montréal a également reconnu l'importance de ce projet en nous décernant récemment le Prix Distinction pour l'excellence de cette mise en valeur.

Sans l'appui de la Fondation ni de celui de nos donateurs, de nos partenaires, de nos commanditaires, de nos grands subventionnaires et des Membres

comme vous, le Musée n'aurait certes pas l'envergure qu'il a aujourd'hui, celui de Musée de Montréal, de Musée de tous les Montréalais.

Et je vous assure que l'automne et l'hiver seront à nouveau fertiles en activités puisque nous avons constamment comme préoccupation d'enrichir votre expérience de visite. À commencer par la réalisation de notre nouveau spectacle multimédia qui vous propulsera encore plus avant dans l'histoire de Montréal à l'aide de technologies récentes. Vous serez également présentés, dans notre exposition permanente *Les Bâtisseurs de Montréal*, une inspirante galerie de portraits de Montréalais une impressionnante ligne de temps ainsi que de nouveaux personnages virtuels.

Et une fois que notre exposition *Reines d'Égypte* – qui a déjà attiré une fréquentation record atteignant 250 000 visiteurs en septembre dernier – aura fini son parcours à Montréal et que celle-ci partira en tournée ailleurs au pays et aux États-Unis, nos prochaines expositions temporaires divertiront autant qu'elles éblouiront. Oui, on s'amusera ferme dans l'univers de la série télévisée culte *La Petite Vie*, une série télévisée devenue un véritable phénomène social et culturel qui a marqué l'histoire de la télévision d'ici par des cotes d'écoute à ce jour inégalées. Puis on sera ébloui par l'exposition *Dans la Chambre des merveilles*, interprétation contemporaine de plus de 800 objets diversifiés, allant de curiosités de la nature et d'éléments exotiques à des objets du passé et des instruments étranges, le tout présenté dans une muséographie théâtrale.

D'ici là, bonne rentrée et merci de votre fidélité. Votre attachement nous motive à vous en offrir toujours plus!

FRANCINE LEЛИÈVRE



EXPOSITION TEMPORAIRE

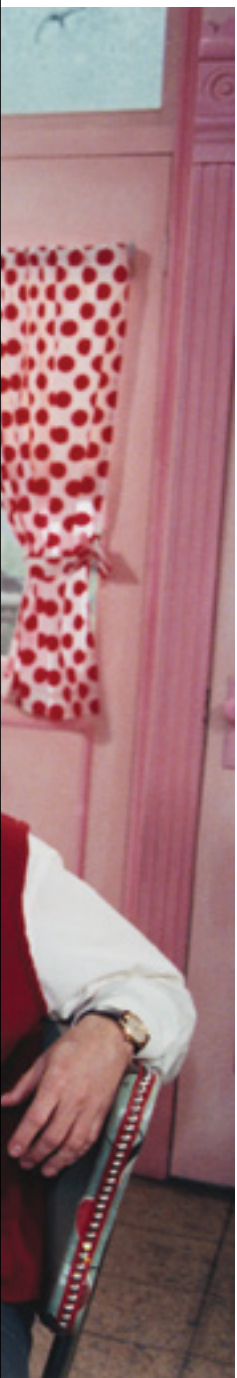
# LE SUCCÈS DE LA PETITE VIE...

VU PAR CLAUDE MEUNIER



La famille Paré au grand complet ! Devant, Moman (Serge Thériault), Caro (Guylaine Tremblay), Thérèse (Diane Lavallée) et Popa (Claude Meunier). Derrière, Rod (Bernard Fortin), Rénaud (Marc Labrèche), Lison (Josée Deschênes) et Réjean (Marc Messier).





Pour commémorer les 25 ans de la création de *La Petite Vie*, Pointe-à-Callière vous invite dans l'univers absurde de la famille Paré à compter du 5 décembre. Un rendez-vous pour tous ceux et celles qui ont encore en mémoire la série télévisée de 59 épisodes produite par Avanti Ciné Vidéo et présentée sur les ondes de Radio-Canada de 1993 à 1998, avec de nombreuses reprises depuis. En 1995, une des émissions atteint des cotes d'écoute à ce jour inégalées, avec plus de 4 millions de téléspectateurs. Aujourd'hui, *La Petite Vie* est devenue un véritable phénomène social. Entretien avec son auteur, alias Popa, Claude Meunier.

### **Que représente pour vous l'entrée de *La Petite Vie* à Pointe-à-Callière?**

C'est comme arriver à destination, car dans ma tête, *La Petite Vie* se déroulait à Montréal. Le générique de l'émission a été tourné à Montréal et, pour moi, ça se passait dans un quartier comme Rosemont, Petite-Patrie ou Villeray. La série se déroule dans une communauté canadienne-française, chez une famille de classe moyenne, mais les situations pouvaient se dérouler n'importe où au Québec. Que *La Petite Vie* soit présentée à Montréal, c'est comme une apothéose, et à Pointe-à-Callière, en plus, c'est un honneur et une belle reconnaissance.

### **Que vous reste-t-il de *La Petite Vie* après 25 ans?**

*La Petite Vie* m'habite encore ; c'est l'œuvre d'une vie en fait. Après toutes ces années, elle ne m'a même jamais quitté. D'abord, la série a connu un succès d'estime et des cotes d'écoute tels que les gens m'en parlent encore beaucoup. Pour faire une analogie – et sans vouloir me comparer – on peut dire que c'est un peu comme *Le Déclin de l'empire américain* pour Denys Arcand ou *Les Belles-sœurs* pour Michel Tremblay : c'est l'œuvre la plus marquante que j'aie écrite. Ce fut aussi une période de ma vie très heureuse sur le plan créatif. Aujourd'hui, la famille Paré, avec tous ses comédiens et artisans, est encore en vie : nous avons eu un énorme plaisir à faire l'émission et nous avons encore du plaisir à nous revoir.

### **Que souhaitez-vous que les visiteurs retiennent de leur visite?**

Les visiteurs vont comprendre toute la richesse de cette émission et je ne parle pas ici des textes ni du jeu des comédiens. L'exposition met en valeur la production : ses artisans d'abord et toute la création que l'on retrouve dans les décors et les costumes notamment. *La Petite Vie* est un univers qui a été guidé par ses concepteurs. Le texte est difficile à rendre sur le plan visuel, car c'est surréaliste et clownesque. C'est donc grâce à l'univers créé par les décors et les costumes que c'est devenu une production que je qualifierais d'absurde et de burlesque.



Caroline Bergeron

### **Le visiteur d'ailleurs va-t-il se reconnaître dans *La Petite Vie*?**

Il va certes être étonné, car le côté visuel de l'émission est très riche et très impressionnant. En plus de découvrir une production québécoise, les gens qui comprennent le français pourront s'amuser s'ils écoutent les épisodes présentés. Mais surtout, les visiteurs vont entrer dans les décors et s'amuser, car il y aura des extraits d'émission, des *bloopers*, des entrevues, etc.

### **Et si c'était à refaire?**

Je ne changerais rien. Tout est là. Je suis moi-même étonné d'avoir écrit *La Petite Vie*. Je travaillais beaucoup et tout le temps à l'époque. J'étais presque cloîtré, six jours sur sept, concentré à écrire, et je me demandais comment les gens faisaient pour prendre une pause en journée, ne serait-ce que pour prendre un café. Aujourd'hui, je me dis que j'ai été chanceux de faire cela. Je n'aurais pu espérer un plus grand succès et une telle connexion avec le monde. Les gens se sont reconnus dans *La Petite Vie* et c'est ce qui a fait son succès!

CLAUDE-SYLVE LEMERY

5 décembre 2018 – Jusqu'en avril 2019

EXPOSITION TEMPORAIRE

# BIENVENUE DANS LA CHAMBRE DES MERVEILLES







Bienvenue dans l'univers fascinant des cabinets de curiosités ! Bienvenue *Dans la Chambre des merveilles* ! Cette exposition de Pointe-à-Callière, réalisée d'après un concept original du Musée des Confluences de Lyon, propose une immersion dans la splendeur et l'éclectisme des cabinets d'autrefois. Apparus en Europe au 16<sup>e</sup> siècle, ils se veulent un abrégé du monde en y mélangeant des collections de différents univers.

Grâce à des ambiances variées et à une scénographie surprenante, *Dans la Chambre des merveilles* fait découvrir une myriade d'objets, soit près de 800 pièces ! Rien de moins ! Objets insolites, curieux, rares, mais surtout magnifiques, la majorité provient des collections du Musée des Confluences. Présentés en complément au corpus européen, des objets issus des collections de plusieurs musées québécois et canadiens contribueront à créer les effets les plus époustouflants.

#### **Au temps des cabinets de curiosités**

L'exposition débute par un accueil théâtral, qui amuse et surprend, tout en stimulant la curiosité. Dans un élégant décor d'époque, ce prologue campe le contexte européen et aristocratique des cabinets de curiosités des 16<sup>e</sup> et 17<sup>e</sup> siècles. Le visiteur découvre à la fois la nature des cabinets de curiosités et les villes européennes qui les ont vu naître. L'exposition propose également un regard sur le contexte nord-américain. Faute d'une aristocratie séculaire comparable à celle de l'Ancien Monde, les cabinets de curiosités n'y existent pas à proprement parler. Ce qui n'empêche pas la création de collections.

#### **D'autres temps, d'autres contrées**

Après le prologue, le visiteur entre dans une section mettant en scène le caractère exotique et antique des cabinets de curiosité. En effet, les collectionneurs sont friands de tout ce qui relève de l'exotisme. Ils se font grands voyageurs pour combler leur appétit de merveilleux et pour rapporter des *exotica* de pays lointains. La conquête du Nouveau Monde et la redécouverte de l'Antiquité fascinent également l'Europe. Une momie de chat égyptienne, des monnaies grecques ou des vases romains antiques voisineront des objets issus de cultures lointaines, comme de délicates figurines de jade venues de Chine, une guimbarde de Sibérie ou des colliers de coquillage des Îles Salomon.

#### **Entre réel et imaginaire**

Ensuite, le visiteur s'aventure dans une zone où le fabuleux est à l'honneur et où l'imaginaire côtoie le réel. D'abord motivés par le pur plaisir de posséder des choses rares, les propriétaires de cabinets s'intéressent ensuite à l'exploration des merveilles inexpliquées de notre monde. S'offrent à la vue des objets mystérieux aux pouvoirs étranges, des créatures et animaux fantastiques légendaires ou encore des bizarreries de la nature, hybrides à la frontière du monde animal et minéral. Une dent de narval devient une corne de licorne, une molaire de mastodonte une « vraie » dent de géant. À une époque où mythes et croyances fleurissent, ces objets étranges sont des portes ouvertes à l'imaginaire.

#### **De la lueur à la lumière**

Et si ces ensembles d'objets éclectiques nous en apprenaient plus sur notre univers ? La section suivante présente comment, peu à peu, au 19<sup>e</sup> siècle, la pensée scientifique s'organise. La soif de connaissances et la volonté de comprendre le monde l'emporteront sur le simple émerveillement. Les cabinets de curiosités se spécialiseront et céderont alors tranquillement la place aux premiers musées européens dont les collections seront organisées selon une classification scientifique. Des instruments de démonstration et d'observation, tels de beaux télescopes en laiton, une sphère armillaire ou des microscopes, seront notamment exposés.

#### **Le cabinet des merveilles**

Le parcours culmine par une chambre des merveilles moderne où envolées de papillons et d'oiseaux multicolores s'entremêlent, où cristaux fabuleux et objets inusités des quatre coins du monde se juxtaposent pour former un ensemble des plus prodigieux. Recréant l'effet grandiose des cabinets de curiosités anciens dans une muséographie contemporaine et immersive, l'exposition subjuguera le visiteur par une abondance de splendeurs.

#### **Passion collection**

Si l'époque des cabinets de curiosités est révolue, la passion de collectionner demeure plus vivante que jamais. Après l'enchantement de la *Chambre des merveilles*, le public est invité dans la tête du collectionneur pour y découvrir sa passion dévorante. Dans un espace ludique, les visiteurs contempleront les univers fascinants et singuliers de collectionneurs privés québécois. Des échantillons choisis de leurs collections mettront en lumière leurs motivations à collectionner. Poupées, œufs d'oiseaux, radios, petites voitures, épées anciennes ou tasses à thé, la collection n'a de limite que l'imagination de celui qui la constitue !

Attention ! La fièvre du collectionneur pourrait s'emparer de vous...

ÈVE DUMAIS

Février 2019 – Jusqu'en janvier 2020

# L'INTELLIGENCE ARTIFICIELLE S'AMÈNE AU MUSÉE

Qui n'a jamais rêvé de discuter avec une épistolière du 18<sup>e</sup> siècle comme Élisabeth Bégon et son amie Mater, de sa vie, de ses espoirs, du Montréal d'antan ou des ragots qui avaient cours en 1749? Quelles questions aimeriez-vous poser au marquis de la Galissonnière, gouverneur de la Nouvelle-France de l'époque? Discuteriez-vous stratégies politiques et grandes traversées?

Ce sera bientôt possible puisque, par le biais de l'intelligence artificielle, de la reconnaissance vocale, de la modélisation 3D et de la technique du théâtre optique, Pointe-à-Callière proposera à ses visiteurs, dans le cadre du renouvellement de son exposition permanente *Les Bâtisseurs de Montréal*, de converser en temps réel avec des bâtisseurs de Montréal. Présentées sous la forme de personnages virtuels « intelligents » et installées dans le Musée sur le site archéologique de Place-Royale, les trois « personnalités historiques » que sont Élisabeth Bégon, le marquis de la Galissonnière et Mater, se promèneront près de la Place du marché comme ils l'ont fait le 28 mai 1749.

Plus de 25 ans après l'avènement de la première génération des personnages virtuels au Musée, Luc Courchesne, artiste numérique de renommée mondiale et professeur associé à la Faculté de l'aménagement – École de design de l'Université de Montréal, renouvelle l'aventure avec Pointe-à-Callière. Cette expérience interactive et participative hors de l'ordinaire permettra aux visiteurs de voyager au 18<sup>e</sup> siècle pour échanger avec ces personnages de Montréal, qui témoigneront de la vie, des espoirs et des craintes qui animaient la société de l'époque. À suivre...

## À la rencontre des nouveaux personnages virtuels

Des Membres du Musée et de la Relève philanthropique ont participé à un groupe-témoin dans le cadre de la création de cette nouvelle génération des personnages virtuels. Effectué en présence de Luc Courchesne, ce test a fait appel, cette fois, à l'Intelligence artificielle.



Ganesh Baron Aloir

1



2

1. Tirée du prototype des personnalités historiques interactives créé pour Pointe-à-Callière, cette image simulée représente un visiteur qui observe Élisabeth Bégon et Mater discutant avec le marquis de La Galissonnière. Concept : Luc Courchesne.

2. Dans l'ordre : Luc Courchesne, Sylvie Dufresne, présidente des Membres, Élisabeth Monast Moreau, chargée de projet pour le Musée, et quelques participants du groupe-témoin (Magalie Lachapelle, Ganesh Baron Aloir, Marc Lavallée, Suzanne Verdon, Aline Roby, Grégory Taillefer, Colette Duhamel, Maurice Plante et Pierre Lampron).



3. Une imposante galerie de portraits, conçue à partir de photos couleur et de photos en noir et blanc, dont plusieurs ont été offertes par des Montréalais, offrira un accès intimiste à des vies montréalaises.

3



### Hommage aux Montréalais

Toujours dans le cadre du renouvellement de l'exposition permanente, le Musée compte immortaliser les visages de Montréalais qui ont animé le paysage urbain de la ville au moyen d'un mur visuel composé de 24 écrans vidéo. Ces visages d'hier et d'aujourd'hui n'auront jamais été aussi touchants de vérité! Nous avons lancé un appel à tous auprès de la population afin de recueillir ces photographies. Elles seront présentées dans le montage numérique qui défilera en permanence sur les écrans installés dans la crypte archéologique du Musée.

Des données généalogiques sur les Montréalais, transmises par plusieurs sociétés de généalogie québécoises, seront également accessibles sur des bornes interactives mises au goût du jour. Les visiteurs pourront les consulter et retracer l'histoire de Montréalais à partir de plus de 22 000 noms de famille différents grâce à des bases de données fournies par la Société généalogique canadienne-française, la Quebec Family History Society, les Archives juives canadiennes, le Programme de recherche en démographie historique (PRDH) et l'Institut généalogique Drouin.

### Renouvellement de l'exposition permanente

Offerte dans un lieu unique qui témoigne du passage des hommes et des femmes ayant façonné Montréal, l'exposition *Les Bâtisseurs de Montréal* offre des animations interactives, des expériences immersives et multisensorielles inédites. Tout est mis en place pour faire vivre au visiteur une rencontre inoubliable avec des individus qui représentent les diverses origines de Montréal. Une façon de se connecter, en temps réel et avec tous ses sens, au cœur de la ville.

ÉLISABETH MONAST MOREAU  
ÈVE DUMAIS

**Renouvellement de l'exposition**  
***Les Bâtisseurs de Montréal* : hiver 2019**





# COMPRENDRE LES RUES DE MONTRÉAL PAR LE DESSIN



1

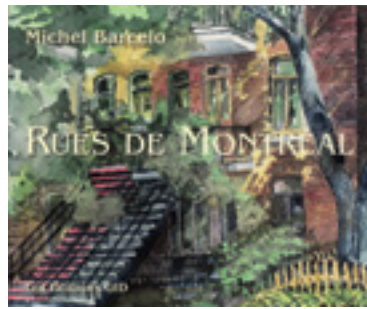


2



3





Pointe-à-Callière a reçu un don d'une collection de 132 aquarelles portant sur les rues de Montréal. Ces œuvres ont été réalisées de 2007 à 2013 par Michel Barcelo, urbaniste émérite, professeur honoraire et architecte montréalais qui, toute sa vie, s'est intéressé à représenter, « un dessin à la fois », les nombreuses villes qu'il a visitées.

Passionné de Montréal et neveu de Marc-Aurèle Fortin, M. Barcelo a exploré au moyen du dessin et de l'aquarelle la variété des paysages et du cadre bâti de Montréal, incluant le mont Royal et plusieurs arrondissements. Ses œuvres font bien sentir la trame des rues, autant commerciales que résidentielles, les volumes, les saisons, les couleurs, les arbres, les détails architecturaux, mais aussi les voitures et piétons qui animent l'espace urbain.

Une partie de cette collection pourra être appréciée dans la vitrine-hommage du pavillon principal du Musée. Ces œuvres constituent un témoin privilégié de notre paysage architectural montréalais. L'obtention de cette collection a été rendue possible grâce au don de Michèle Bertrand, épouse de l'artiste.

#### 1. Rue Drolet, arrondissement le Plateau-Mont-Royal

Cette vue de la rue Drolet se distingue par ses bâtiments très colorés et ses éléments architecturaux distinctifs tels que ses grands escaliers en fer forgé, ses balcons, corniches, lucarnes et mansardes, typiques du Plateau.

#### 2. Avenue Atwater, arrondissement Ville-Marie

Le cadrage offre une vue imprenable de cette rue en respectant ses pentes et ses courbes qui sillonnent le paysage jusqu'à atteindre ce qu'on devine être le mont Royal derrière d'immenses bâtiments



résidentiels. On perçoit, sur ce tronçon de l'avenue Atwater, entre les rues Sainte-Catherine et Sherbrooke, de nombreux bureaux, commerces et lieux de divertissements.

#### 3. Boulevard Saint-Laurent, arrondissement Ville-Marie, « Chinatown »

Cette vue du quartier chinois de Montréal montre la très grande pluralité de volumes, de matériaux et d'architectures qui existent sur ce boulevard. Les nombreux restaurants et commerces qu'on y trouve ne se sont pas uniquement spécialisés dans les produits chinois, mais offrent aussi des produits coréens, ouïgours et vietnamiens.

#### 4. Place D'Youville, arrondissement Ville-Marie, « Vieux-Montréal »

La place D'Youville par sa forme « longiligne » fût autrefois occupée par la petite rivière Saint-Pierre. Allant de la rue McGill jusqu'à la place Royale, cet espace a abrité le marché Sainte-Anne puis le Parlement du Canada-Uni. Elle est intimement liée à Pointe-à-Callière, dont plusieurs pavillons y ont pignon sur rue, tels que le Fort de Ville-Marie – Pavillon Québecor, la station de pompage D'Youville et la Maison-des-Marins – Pavillon Banque Nationale.

#### 5. Rue Saint-Augustin, arrondissement le Sud-Ouest

Situées tout près du premier chemin de fer transcontinental du Canada, qui est à l'origine de la création du village de Saint-Augustin, devenu plus tard la ville de Saint-Henri, ces maisons ont conservé leur caractère villageois d'autrefois. La rue Saint-Augustin a su préserver son architecture d'origine, malgré les avaries occasionnées par le passage des trains.

Publié aux Éditions GID, *Rues de Montréal*, de Michel Barcelo, offre un bel aperçu de la collection. Cet ouvrage de 280 pages est offert à la Boutique du Musée.

ÉLISABETH CÔTÉ  
LAURENCE MONDOR

À compter d'octobre 2018



# GARDER L'ESPRIT OUVERT ET REDONNER À LA SOCIÉTÉ

À titre de **présidente, direction du Québec, Martine Turcotte** a pour rôle de stimuler les initiatives d'affaires, gouvernementales et d'investissement communautaire de l'entreprise à l'échelle du Québec. Dirigeante accomplie, elle a piloté, au fil de plus de **25 ans de carrière chez Bell**, de multiples réalisations en matière stratégique, juridique et réglementaire. En 1999, Martine Turcotte a été la première femme à accéder au poste de chef principale du service juridique de Bell et la plus jeune à se joindre à l'équipe de haute direction. **En partenariat avec Bell, Pointe-à-Callière a dévoilé, en février 2017, *Allô, Montréal!* une exposition qui retrace l'histoire de la téléphonie** à partir des collections historiques de Bell. M<sup>me</sup> Turcotte répond ici aux questions de la revue *Cité* sur son engagement dans la communauté.



Bell

## **En quoi votre parcours professionnel vous sert-il aujourd'hui dans votre engagement philanthropique?**

Mon parcours professionnel et mon engagement philanthropique agissent un peu comme des vases communicants. En effet, je m'appuie sur mon expertise et sur mon réseau d'affaires pour redonner à la collectivité tandis que mes expériences philanthropiques me permettent d'enrichir mes perspectives. La philanthropie est pour moi une excellente façon de garder l'esprit ouvert tout en redonnant à la société.

## **Pourquoi l'implication des gens d'affaires dans leur communauté est-elle importante?**

Grâce à leurs relations et à leur pouvoir d'influence, les gens d'affaires peuvent apporter une précieuse contribution et ainsi redonner à la communauté. Je suis fière d'œuvrer au sein d'une entreprise qui valorise l'engagement, et ce, autant sur le plan humain que sur le plan financier. Chez Bell, l'implication communautaire concerne tout le monde. À preuve, au Québec, des dizaines de milliers d'heures de bénévolat sont accomplies chaque année par nos 14 000 employés et nos 13 000 retraités.

## **Bell soutient des initiatives communautaires et joue un rôle de leader en santé mentale. Parlez-nous de cet engagement. Et de quoi êtes-vous le plus fière?**

Il est vrai que Bell est partenaire d'un grand éventail d'institutions et d'initiatives culturelles et communautaires partout au Québec. Quant à la santé mentale, je suis très fière qu'on ait choisi d'appuyer une cause qui, d'emblée, ne semblait pas populaire, mais pour laquelle il existait des besoins importants.



Notre initiative Bell Cause pour la cause a véritablement permis de lancer la conversation sur la santé mentale. Depuis 2011, c'est plus de 93 millions de dollars qui ont été versés à un grand nombre d'organisations et d'organismes, dont plusieurs à Montréal, pour soutenir la recherche et l'accès aux soins. La Journée Bell Cause pour la cause reste la locomotive de notre initiative en santé mentale : en janvier dernier, elle a donné lieu à plus de 138 millions d'interactions sur les réseaux sociaux. D'une année à l'autre, je suis épatée de voir le nombre incroyable de personnes s'activer sur les réseaux sociaux pour sensibiliser la population et partager leurs histoires.

**Comment vous engagez-vous personnellement auprès de votre communauté et quels bénéfices en récoltez-vous ?**

Je suis présentement engagée auprès de quelques organismes à but non lucratif. Je préside entre autres le conseil d'administration du théâtre Espace GO et je siège au conseil des gouverneurs de l'Université McGill. Je trouve qu'il est à la fois stimulant de fréquenter des gens de milieux différents et gratifiant de sentir que sa contribution fait une différence. Il est aussi important pour moi de trouver du temps afin de jouer un rôle de facilitatrice, notamment auprès des gestionnaires en début de carrière et des femmes en affaires.

**Selon vous, comment les gestionnaires de haut calibre comme vous peuvent-ils développer la fibre philanthropique chez les plus jeunes ?**

Je crois que c'est en donnant l'exemple qu'on peut inspirer les jeunes leaders à s'engager dans la collectivité. J'ai commencé tôt à m'impliquer bénévolement et c'est de cette façon que j'ai développé une partie de mon réseau. J'invite les jeunes à se lancer en leur indiquant qu'il s'agit d'un investissement porteur qui leur permettra en plus d'acquérir de l'expérience pouvant être mise à profit dans le cadre de leur travail.

**Enfin, comment voyez-vous la place de Pointe-à-Callière dans le paysage culturel montréalais ?**

Pointe-à-Callière occupe une place particulière dans la métropole. Intimement lié à l'histoire de la ville, le Musée est situé là où Montréal est née. Les touristes qui arrivent par la voie maritime l'aperçoivent dès qu'ils débarquent chez nous. Le Musée tient aussi une place bien spéciale dans le cœur de Bell, puisque l'exposition *Allô, Montréal!*, qui retrace de façon ludique l'histoire de la téléphonie et de Bell à Montréal, y est présentée au moyen d'artefacts tirés de nos archives. L'évolution des communications a une influence directe sur le développement social et économique d'une ville, et l'équipe de Pointe-à-Callière a su en témoigner admirablement. On y découvre notamment le rôle important qu'ont joué les femmes dans notre industrie. Une exposition à voir en famille!

Aperçu de l'exposition *Allô, Montréal!* présentée au Musée jusqu'au 6 janvier 2019.

Mikael Theimer



CONÇU AVEC  
FABRIQUÉ

INSPIRATION,  
AVEC PASSION.

**GROUPE  
LACASSE**

1 888 522-2773  
www.grouperlacasse.com

# EAU DESTRUCTRICE, EAU PROTECTRICE



Parks Canada, Thierry Boyer

Partout à travers le Québec, au fil du temps et de l'eau, on a endigué des rivières et des lacs pour rendre possible l'implantation de moulins hydrauliques et faire ainsi tourner l'économie. Dès le début du 20<sup>e</sup> siècle, des territoires immenses ont même été ennoyés par d'immenses réservoirs afin de permettre la production d'hydroélectricité. À n'en pas douter, une partie de l'histoire humaine inscrite dans nos paysages nous échappe parce que... submergée. Mais dans quelle mesure? Difficile à dire. Prenons le cas du lac Saint-Jean. En 1926, la construction d'un barrage a entraîné une élévation de son niveau qui, sans que celui-ci dépasse de beaucoup ce qu'il était auparavant lors des crues printanières, s'est traduite au fil du temps par une érosion des rives et la dispersion de certaines traces archéologiques. Cela dit, les niveaux

élevés maintenus pour les besoins hydroélectriques pourraient avoir eu un effet plutôt positif sur la conservation d'autres biens archéologiques qui se sont ainsi trouvés submergés, cet ennoisement en rendant l'accès plus laborieux.

## **Le bassin du lac Mégantic**

Dans le sud-est du Québec, l'étude de sites archéologiques du bassin du lac Mégantic fournit des exemples à cet égard. Ce sont d'abord des pointes de projectile, découvertes au petit lac des Joncs lors de périodes de basses eaux, qui mirent les archéologues sur la piste des groupes humains ayant occupé ces rives autrefois émergées. Ces artefacts lithiques ont permis de dater l'occupation de cette zone en deux moments, soit 8 000-7 000 et 6 500-5 500 ans avant aujourd'hui. Par ailleurs, en 2003, au cours de



1. Les dégâts subis du côté bâbord par la coque du HMS *Erebus*.

2. Un archéologue subaquatique de Parcs Canada prélève un échantillon de vie marine sur la coque du HMS *Erebus*, dont l'épave repose par 11 m de fond.



Parcs Canada, Thierry Boyer

prospections subaquatiques, on identifia les rives que la construction d'un premier barrage sur le lac Mégantic (auquel le lac des Joncs est relié) avait ennoyées en 1893. En étudiant des observations géologiques faites sur des lacs de la région, on constata que leurs niveaux avaient connu une baisse généralisée entre 8 800 et 5 100 ans avant aujourd'hui. On comprit alors que le niveau du lac Mégantic ayant été sensiblement plus bas pendant cette période, des humains avaient pu s'installer sur les rives.

La conservation des épaves sur le fond marin n'est pas plus assurée que celle des sites en milieu terrestre. Prenons l'exemple d'un navire de bois qui coulerait à pic à grande profondeur dans une eau douce ou salée. Il risque de subir une certaine dégradation, mais il est aussi possible que sa coque se stabilise après un certain temps. L'extraordinaire état de conservation de navires historiques victimes des glaces retrouvés au Nunavut et dans les Territoires du Nord-Ouest le démontre bien. On peut mentionner le HMS *Erebus* et le HMS *Terror*, deux navires de l'expédition de John Franklin perdus en 1848. Le premier fut localisé en 2014, le second en 2016. Partis pour les rechercher en Arctique, le *Breadalbane* et l'*Investigator* sont aussi naufragés et abandonnés en 1853 et retrouvés respectivement en 1980 et en 2010.

### Un encadrement juridique

Au Québec, la recherche archéologique, y compris subaquatique, est encadrée par la *Loi sur le patrimoine culturel* et le *Règlement sur la recherche archéologique*. Cette loi pose que quiconque recherche des sites archéologiques ou entend les étudier doit détenir un permis à cette fin. Par ailleurs, la *Loi sur la marine marchande du Canada* (2001), complémentaire, oblige à déclarer au Receveur des épaves du Canada toute découverte ou tout prélèvement d'une épave, d'une partie de celle-ci ou des objets qui y sont associés. Dans les faits, cependant, le respect de ces règles repose pour l'essentiel sur la bonne foi des individus. La méconnaissance des lois entraîne aussi, parfois,

le prélèvement des objets ou leur déplacement, ce qui prive les chercheurs de précieuses informations sur leur origine. Par ailleurs, le fait d'ignorer que le retrait brutal de l'eau d'un artefact y ayant séjourné longtemps peut entraîner sa dégradation rapide appauvrit également ce patrimoine.

### La protection du patrimoine submergé

Ports, marinas, pipelines, dragage, câbles sous-marins..., les aménagements effectués dans les milieux aquatiques se multiplient. L'exploitation éventuelle de ressources pétrolières et gazières dans le golfe du Saint-Laurent, par exemple, soulève la question de la protection non seulement des milieux marins naturels, mais aussi du patrimoine submergé. Par ailleurs, les épaves subissent parfois les assauts des dragues et des filets. Les pêcheurs, qui exploitent maintenant de larges espaces grâce à des moyens de plus en plus sophistiqués, peuvent cependant devenir des alliés en signalant les anomalies observées sur les fonds ou les artefacts qu'ils ont accrochés avec leur attirail. Et heureusement, la société chemine – lentement – vers un élargissement de la conscience environnementale au regard de lieux hors de portée du quotidien. L'éducation et l'appui de la population aux enjeux de conservation du patrimoine subaquatique restent donc des aspects cruciaux.

### DANIEL LAROCHE

Archéologue

Tiré de : Daniel LaRoche et Michel Plourde, *Eau – Dans le sillage du temps*, collection « Archéologie du Québec », Éditions de l'Homme, 2017, 216 p.



Découvrir le Québec autrement... c'est-à-dire à la lumière de ce que les archéologues mettent au jour depuis des décennies sur son vaste territoire ! Voilà l'aventure exceptionnelle à laquelle vous convie la collection « Archéologie du Québec », née de la volonté du ministère de la Culture et des Communications et de Pointe-à-Callière de rendre accessibles au public, de façon synthétique, illustrée et rigoureuse, les résultats de quelque 50 années de recherches archéologiques.







# ALLONS AU MARCHÉ!



C'est par une telle invitation que le Musée a convié le public à l'été 1994 lors de la tenue d'une nouvelle activité qui deviendra une tradition à Montréal : le *Marché public de Pointe-à-Callière dans l'ambiance du 18<sup>e</sup> siècle*. Depuis lors, cet événement se déroule tous les ans à la fin du mois d'août, juste à temps pour célébrer le temps des récoltes.

Sur les places Royale et D'Youville, l'espace s'anime d'une vitalité toute spéciale qui nous plonge dans une autre dimension temporelle. D'année en année, l'activité se renouvelle en mettant en vedette un thème propre à la Nouvelle-France – la traite des fourrures, un hommage à l'Acadie, les métiers féminins – ou encore un événement particulier, comme, en août 2001, lorsque le marché s'est intégré au *Grand Rassemblement* qui commémorait le tricentenaire de la *Grande Paix de Montréal* de 1701. Cas d'exception en 2017 : pour souligner le 375<sup>e</sup> anniversaire de la fondation de Montréal, le 17 mai 1642, le marché est devenu *Rencontres en Nouvelle-France*, du 19 au 22 mai. Un happening monstre!

Sur le terrain, dans les coulisses et chez le costumier, chaque année, des dizaines de bénévoles, Membres de Pointe-à-Callière, s'activent avec l'équipe du Musée pour faire de cet événement un véritable succès.



Nul doute, la qualité de cette activité lui vaut l'estime du public et des médias que plusieurs prix d'excellence mettent en évidence. Signalons le prix *La touche magique* pour la programmation originale ou encore le prix provincial et national d'Attraction Canada dans la catégorie « Meilleur événement culturel » et le prix *Coup d'éclat*.

Le succès de cet événement est attribuable au Musée, qui a su faire de cette formule gagnante un rendez-vous annuel avec les Montréalais et avec les visiteurs de partout dans le monde. Mais une part de cette réussite revient aussi aux bénévoles du Musée qui, inlassablement, appuient dans l'enthousiasme et la bonne humeur cet événement festif. Souhaitons longue vie à cette activité estivale enjouée, empreinte d'histoire et de savoir-faire et merci à vous, chers bénévoles! Les célébrations de 2018, qui se sont tenues les 25 et 26 août derniers, furent encore une fois à la hauteur de votre engagement.

**SYLVIE DUFRESNE**

Présidente des Membres





# LA PREMIÈRE PLACE DU MARCHÉ À MONTRÉAL



Francis Back © Raphaëlle & Félix Back

Là où s'élève l'édifice de l'Ancienne-Douane se trouvait, jadis, la première place du marché à Montréal. La vie citadine du 18<sup>e</sup> siècle gravite autour de ce lieu où tous les mardis et jeudis matin la population se rend faire ses provisions. C'est aussi là que l'huissier fait la lecture des ordonnances royales et qu'on inflige les châtiments publics.

À partir de 1685, le paysage de la place se métamorphose avec l'érection d'une palissade de pieux (1685-1709) puis de fortifications en pierre (1717-1738). La ville emmurée s'ouvre désormais sur le fleuve par des portes, dont celle du Marché. Pendant plus d'un siècle, l'environnement de la place change peu. Le centre du marché est d'abord occupé par un bâtiment trapu qui sert à la vente des produits ; 38 étals le remplaceront plus tard.

En 1808, il est décidé de déplacer le marché dans la partie est de la ville, où se trouve aujourd'hui la place Jacques-Cartier. Sur l'emplacement même du vieux marché, le gouvernement du Bas-Canada fait construire la maison de la Douane (1836-1838). En 1892, la place acquiert le nom de « place Royale ».

Grâce aux fouilles archéologiques menées dans les années 1980, le souvenir de la première place du Marché refait surface. En 1994, à l'initiative de Pointe-à-Callière, la fébrilité des jours de marché reprend vie avec la tenue de la première édition du *Marché public dans l'ambiance du 18<sup>e</sup> siècle*. Depuis, chaque année, le temps d'une fin de semaine à la fin d'août, les lieux prennent vie et nous propulsent en Nouvelle-France...

SYLVIE DUFRESNE





1



3



2



4

### Une soirée des bénévoles savoureuse!

En marge des activités soulignant le 25<sup>e</sup> anniversaire de la Fondation, l'historienne Catherine Ferland a offert une conférence gastronomique à une cinquantaine de bénévoles réunis dans l'Espace 360° Montréal le 24 août. La directrice générale du Musée, Francine Lelièvre, ainsi que la présidente des Membres, Sylvie Dufresne, ont pu exprimer à nos fidèles supporters toute leur reconnaissance, au nom du Musée et de la Fondation. Sur la photo 1, on voit Francine Lelièvre en compagnie de celle qui fut la première présidente des Membres, à compter de 1993, Nathalie Langevin. Sur place, les participants ont dégusté des produits offerts par certains marchands du *Marché public*. Une soirée savoureuse, quoi!

### La première Membre du Musée

La soirée annuelle des Membres, qui s'est tenue le 17 février dernier, a été l'occasion pour plusieurs de raviver de nombreux souvenirs. Sur la photo no 2, de gauche à droite : Sylvie Dufresne, présidente des Membres depuis 2015, Muriel Godard, bénévole de

l'année 2017, Francine Lelièvre, directrice générale du Musée, Francine Perryman, la toute première Membre de Pointe-à-Callière, et Sylvain Clermont, président des Membres de 2005 à 2014.

### Marché public 2018

Bénévoles de génération en génération : c'est en famille que Maurice Plante offre de son temps au Marché public. Il est accompagné d'Éloïc et de Raphaël, ses petit-fils, de Julie, sa fille, et de son gendre Yvan. (photo 3)

De nombreux bénévoles ont assuré une présence au kiosque de Pointe-à-Callière: Gilles Gaudreau, Pierre Lampron, Aurore Serna et Alexandre Jeong. Un merci chaleureux à tous! (photo 4)

**Précision :** dans le dernier numéro de la revue *Cité*, il aurait fallu lire que Diane Paquin a été présidente des Membres de 2003 à 2005. Nous la remercions de ses valeureux services.

# EMMANUEL MACRON ET PHILIPPE COUILLARD EN VISITE À POINTE-À-CALLIÈRE



Merick Séguin

À Montréal, le président de la République française, Emmanuel Macron, ainsi que son épouse, Brigitte Macron, ont choisi de visiter Pointe-à-Callière, lieu de naissance de la ville fondée par des Français partis de La Rochelle en 1642. Cette escale s'est faite en marge de leur venue au Québec, à l'occasion du G7. Et c'est au fort de Ville-Marie, pavillon inauguré en 2017 à l'occasion du 375<sup>e</sup> de la ville, que M. Macron a souhaité se rendre. En présence du premier ministre du Québec, Philippe Couillard, et de son épouse, Suzanne Pilote, Francine Lelièvre a présenté aux dignitaires les vestiges du premier établissement français permanent dans l'île. Dans l'exposition, le groupe de visiteurs a été surpris de constater les grands défis que nos fondateurs, Paul de Chomedey de Maisonneuve et Jeanne Mance, ainsi que leurs compagnons, ont dû affronter.

## Francine Lelièvre promue officière de l'Ordre national du Québec

La directrice générale de Pointe-à-Callière a été nommée officière de l'Ordre national du Québec, la plus importante distinction décernée par l'État québécois. Le 22 juin dernier, elle a reçu son insigne des mains du premier ministre du Québec, Philippe Couillard, qui a déclaré : « L'Ordre national, c'est notre panthéon bien à nous ; c'est notre bibliothèque d'exemples et de modèles. Aujourd'hui, je me fais le messager du peuple québécois et j'exprime notre reconnaissance envers des Québécoises et des Québécois qui ont contribué, par leurs réalisations, au rayonnement et au progrès de notre société. En étant admis au sein de l'Ordre national du Québec, ces femmes et ces hommes intègrent notre mémoire collective ». C'est un honneur qui rejaillit sur tout le Musée !



Hélène Bouffard

## Un Musée qui rayonne à l'international

M<sup>me</sup> Lelièvre s'est vue attribuer, plus tôt en 2018, le Prix Rayonnement international d'ICOM Canada 2018 lors du Congrès national de l'Association des musées canadiens (AMC) à Vancouver. Parmi les contributions de M<sup>me</sup> Lelièvre au rayonnement international, le jury a retenu l'accès qu'elle a permis au patrimoine de l'Humanité par la conception et la présentation d'une quarantaine d'expositions originales qui ont mis en valeur des pièces uniques, rares et exceptionnelles provenant des cinq continents. Toutes nos félicitations à la lauréate !

## DÉCOUVREZ TOUS LES AVANTAGES EXCLUSIFS D'ÊTRE MEMBRE

Seul, en couple, entre amis ou en famille, faites le plein de découvertes en devenant membre de Pointe-à-Callière et soyez au cœur des célébrations tout au long de l'année ! Dès votre deuxième visite, vous pourriez rentabiliser votre abonnement. Consultez [fondationpac.ca](http://fondationpac.ca) pour connaître nos activités.





1

### La communauté d'affaires appuie le Club des bâtisseurs de Montréal

Une importante communauté d'affaires et de philanthropes s'est réunie le 4 juin dernier lors du Club des bâtisseurs de Montréal, activité-bénéfice annuelle organisée au profit de la Fondation. Organisée sous le thème de l'exposition *Reines d'Égypte*, la soirée était placée sous la présidence d'honneur de Karine Moses, présidente d'Astral et Bell Média Ventes Québec. Une soirée réussie au cours de laquelle la Fondation a récolté près de 100 000 \$! Merci à tous nos partenaires et à nos fidèles donateurs. Sur la photo 1, dans l'ordre, à partir de la gauche : Claude Chapdelaine de Desjardins et sa conjointe, Karen Moses d'Astral, Louis Douville de Bell Médias, Francine Lelièvre, directrice générale de Pointe-à-Callière, Anne-Marie Sigouin, conseillère de ville, Marco Rusconi, consul général d'Italie à Montréal, et sa conjointe, Maja Vodanovic, mairesse de Lachine, et Yannis Mallat, pdg d'Ubisoft



2

Montréal, et sa conjointe. Sur la photo 2, Paul Raymond et Pierre Turcotte d'Alitya, avec leurs conjointes respectives.

### Tourisme Montréal attribue un Prix Distinction au Musée

Tourisme Montréal a accordé au Musée le Prix Distinction dans la catégorie « Institution muséale – plus de 50 000 visiteurs » pour la mise en valeur du lieu de fondation de Montréal. Plus important legs patrimonial de la Ville de Montréal pour son 375<sup>e</sup> anniversaire, le nouveau pavillon, Le Fort de Ville-Marie – Pavillon Québecor, est érigé au-dessus des vestiges du lieu de fondation de Montréal. Le jury a reconnu que le nouveau pavillon enrichit l'offre touristique du quartier historique du Vieux-Montréal, car il met de l'avant une découverte historique, scientifique et archéologique d'une importance patrimoniale sans précédent. Sur la photo 3, de Pointe-à-Callière, Danielle Demers, Élisabeth Côté et Louise Pothier sont allées chercher le prix remis par Yves Lalumière, PDG de Tourisme Montréal.



3

## À VOS AGENDAS EN 2018

Pour les donateurs et les Membres

### Dévoilez votre plus beau profil : celui de la générosité!

Lancement de la campagne annuelle de financement en **septembre**.

### La Fête annuelle des Membres

Sous le thème de l'Halloween : le **18 octobre**.

### La Soirée des Grands Mécènes 2018

Une activité-bénéfice en hommage aux 50 ans de *L'Ossidcho* au Cabaret du Casino de Montréal : le **30 octobre**.

### La Petite Vie

Inauguration pour les Membres : le **2 décembre**.

### Tapis rouge de La Petite Vie

Une activité-bénéfice pour tous les publics : le **3 décembre**.

### Nouveau spectacle multimédia

Inauguration pour les Membres : **hiver 2019**.

**Surveillez notre site web et abonnez-vous à l'infolettre des Membres pour en savoir plus.**



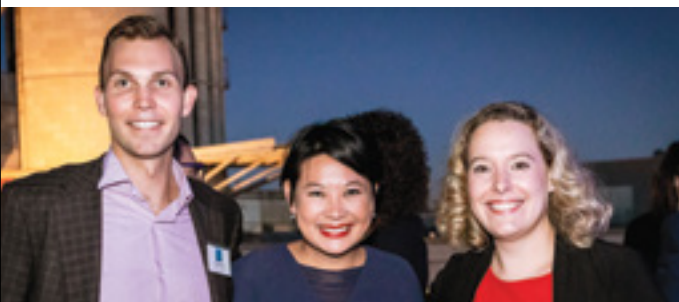
Catherine Dumas

1



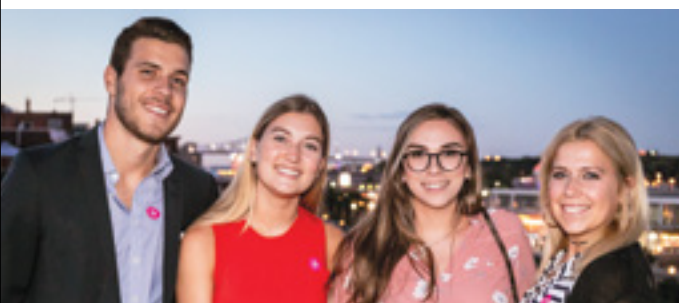
A. Deblais

4



Lino Cipresso

2



Lino Cipresso

3

## Ça bouge à la Relève philanthropique

Le groupe de la Relève philanthropique a participé à trois activités de réseautage organisées spécialement pour eux. Le 30 avril, en présence de plusieurs partenaires, dont Moment Factory, le 5@7 *Speakeasy Underground* a réuni près de 100 de personnes dans le *Collecteur de mémoires* et dans l'exposition *Ici est née Montréal*. Le 18 juillet, près de 150 personnes ont participé à la soirée *Pleins feux sur le Vieux!* qui s'est tenu sur le toit de la Maison-des-Marins – Pavillon Banque Nationale afin d'admirer l'International des Feux Loto-Québec. Enfin, le 13 septembre, en partenariat avec Ubisoft Montréal, la Relève philanthropique a eu accès en exclusivité à la Terrasse située sur le toit de l'édifice Ubisoft, en plein cœur du Mile-End. Présentée dans le cadre de la série ADN MTL et en marge de notre exposition *Reines d'Égypte*, cette visite auprès d'un des fleurons de l'industrie du multimédia montréalaise a réuni plus de 150 personnes, qui ont réseauté dans une atmosphère de désert urbain. (photos 1 à 3)

## De nouveaux visages à la Fondation

Bonne nouvelle! La Fondation Pointe-à-Callière est fin prête à entamer les activités de la rentrée 2018-2019 grâce à l'arrivée de nouveaux membres au sein de l'équipe : Claude-Sylvie Lemery a été récemment nommée directrice de la Fondation Pointe-à-Callière tandis que Leila Boily-Afriat occupe dorénavant le poste de Responsable au développement philanthropique. Sur la photo 4, on aperçoit Ben McAusland, du comité de la Relève, Sylvie Dufresne, présidente des Membres, Leila Boily-Afriat, Marianne Saint-Laurent, adjointe à la Fondation, et Claude-Sylvie Lemery. Bons succès à toute l'équipe!

## PLACE À LA RELÈVE PHILANTHROPIQUE

Vous êtes un jeune professionnel passionné de culture, d'histoire et d'archéologie mais surtout, un amoureux de Montréal? Joignez-vous à la Relève philanthropique de Pointe-à-Callière. Consultez [generationscite.com](http://generationscite.com) pour connaître nos activités.

## MERCI À NOS PARTENAIRES ANNUELS



Grand partenaire



Transporteur officiel



Hôtel officiel



## Cité

Volume 6, numéro 2  
Automne-hiver 2018-2019

Cité est la revue  
de la Fondation Pointe-à-Callière

Directrice de publication :  
Claude-Sylvie Lemery

Ont aussi collaboré à ce numéro :  
Louise Pothier  
Éric Major  
Marie-Josée Robitaille  
Marianne St-Laurent  
Véronique Strasbourg

Révision :  
Éric Fontaine

Conception graphique :  
Épicentre

Impression :  
Deschamps Impression

Dépôt légal :  
ISSN 2291-2819  
Édition française imprimée  
ISSN 2291-2827  
Édition française en ligne

**Pointe-à-Callière**  
**Cité d'archéologie et**  
**d'histoire de Montréal**  
350, place Royale  
Vieux-Montréal (Québec)  
H2Y 3Y5 Canada

Renseignements généraux :  
514 872-9150  
Services aux Membres :  
514 872-4643  
[pacmusee.qc.ca](http://pacmusee.qc.ca)

Page couverture :  
Photo : Caroline Bergeron

# MERCI !

Pointe-à-Callière remercie chaleureusement ses partenaires,  
qui rendent possible la réalisation de ses expositions et de ses activités.

**25<sup>e</sup> ANNIVERSAIRE**  
**FONDATION POINTE-À-CALLIÈRE**  
**Partenaire annuel**  
Four O'Clock

**LES BÂTISSEURS DE MONTRÉAL**  
Ville de Montréal

**NOUVEAU SPECTACLE**  
**MULTIMÉDIA**  
Projet financé dans le cadre de  
l'Entente sur le développement  
culturel de Montréal par la Ville de  
Montréal et le gouvernement du  
Québec  
Patrimoine canadien  
Fonds d'initiative et de  
rayonnement de la métropole  
Hydro-Québec  
Fondation Pointe-à-Callière

**REINES D'ÉGYPTÉ**  
Une exposition réalisée par Pointe-à-Callière en partenariat avec le  
Musée égyptologique de Turin  
**Une présentation de**  
Desjardins  
**En collaboration avec**  
Ubisoft  
**Partenaires**  
Air Canada Cargo  
InterContinental Montréal  
Institut italien de culture  
Ministère de la Culture et des  
Communications  
Ministère des Relations  
internationales et de la  
Francophonie  
Tourisme Montréal  
*La Presse*

**LA PETITE VIE**  
Une exposition réalisée par Pointe-à-Callière en partenariat avec la  
maison de production Avanti Ciné  
Vidéo et le Musée québécois de  
culture populaire  
**Une présentation de**  
Radio-Canada

**CHAMBRE DES MERVEILLES**  
Une exposition de Pointe-à-Callière  
d'après un concept original du  
Musée des Confluences de Lyon  
(France)

**ALLÔ, MONTRÉAL !**  
**LES COLLECTIONS**  
**HISTORIQUES DE BELL**  
Une exposition réalisée par Pointe-à-Callière en partenariat avec Bell  
**Partenaire**  
InterContinental Montréal

**SOIRÉE-BÉNÉFICE LES**  
**BÂTISSEURS DE MONTRÉAL**  
**Partenaire principal**  
Astral  
**Partenaires de la soirée**  
SAQ  
Épices de cru  
Capucine Traiteur  
Classe 3  
Fauchois Fleurs  
Deschamps impression  
Tennis Canada  
Alouettes de Montréal  
Auberge Saint-Antoine  
Artisans du sable  
DanseCité  
Duceppe  
École de technologie supérieure  
Guides Ulysse  
Hôtel le Saint-Sulpice  
La Grande roue de Montréal  
Musée d'art contemporain de  
Montréal  
Musée national des beaux-arts du  
Québec  
NATIONAL  
Orchestre symphonique de Montréal  
Orchestre métropolitain  
Place des Arts  
Restaurant Leméac  
Théâtre du Nouveau Monde

**RELÈVE PHILANTHROPIQUE**  
**Speakeasy Underground**  
Moment Factory  
Molson Coors  
Station 16  
Le Nomade.Com  
Foodora  
Don Carlo  
Spiritueux Iberville

**Pleins feux sur le Vieux !**  
White Keys Vodka  
Les brasseurs de Montréal  
Alexis Tisseur Traiteur  
Evelyn Boutique  
Le Montréalier

**ADN MTL 5@7 désert urbain**  
**Partenaire principal**  
Ubisoft  
**Partenaires de la soirée**  
Molson Coors  
Les brasseurs de Montréal  
Bref Mtl  
Romeo's Gin

**SOIRÉE DES BÉNÉVOLES**  
L'Orpailleur  
Boissons du Roy  
Intermiel  
L'Amour du pain  
Fromagerie la Moutonnière  
Aux trois petits cochons verts

**Pointe-à-Callière est**  
**subventionné par la Ville**  
**de Montréal**

**SUIVEZ-NOUS !**

[pacmusee.qc.ca](http://pacmusee.qc.ca)



**FOUR**  
**O'CLOCK**

TEA CRAFTERS SINCE 1992  
CRÉATEURS DE THÉS DEPUIS 1992



[FOUROCLOCK.CA](http://FOUROCLOCK.CA)

#MOMENTFOUROCLOCK



## SPÉCIALISÉ DANS L'ART DE LA LIVRAISON

Les musées et les galeries font confiance à Air Canada Cargo pour transporter des artefacts et des pièces inestimables de leurs collections partout dans le monde. En tant que transporteur officiel de Pointe-à-Callière, Cité d'archéologie et d'histoire de Montréal, nous sommes fiers de contribuer à la mise en valeur du patrimoine culturel mondial.

[aircanadacargo.com](http://aircanadacargo.com)

Fier commanditaire de :



POINTE-À-CALLIÈRE

Cité d'archéologie et  
d'histoire de Montréal Montréal

