



Cité **POINTE-À-CALLIÈRE**
PRINTEMPS 2018

MAJESTUEUSES REINES D'ÉGYPTE

LA FONDATION POINTE-À-CALLIÈRE :
25 ANS D'ENGAGEMENT ET D'AMITIÉ



POINTE-À-CALLIÈRE

Cité d'archéologie et
d'histoire de Montréal
Montréal



25 ANS D'ENGAGEMENT ET D'AMITIÉ

Pointe-à-Callière souligne en 2018 le 25^e anniversaire de la Fondation Pointe-à-Callière. Depuis 1993, la Fondation offre un soutien indispensable au développement du Musée. La réalisation d'événements-bénéfices, la création de campagnes annuelles de financement et le développement du programme de dons planifiés font partie de ses activités. La Fondation veille de plus à la gestion des Membres et à celle de la relève philanthropique. Un formidable engagement qui prend racine dans la générosité des administrateurs de la Fondation, des bénévoles, des Membres, des jeunes philanthropes et du personnel de la Fondation à qui nous levons notre chapeau. Des activités spéciales leur sont spécifiquement dédiées en 2018.

Activités-bénéfices signature de la Fondation

Le Club des bâtisseurs de Montréal
■ La Soirée des Grands mécènes

Activités exclusives des Membres du Musée

Journée Privilège des Membres / 25^e anniversaire ■ *Reines d'Égypte* – avant-première ■ Soirée reconnaissance des bénévoles ■ Fête annuelle des Membres 2018 ■ *Les bâtisseurs de Montréal* – pré-ouverture ■ Nouveau spectacle multimédia – pré-ouverture ■ *La Petite Vie* – avant-première

Activités exclusives de la Relève philanthropique

Déjeuner-conférence : *Les secrets du Canadien de Montréal* ■ 5@7 immersif au cœur du *Collecteur de mémoires* ■ Cocktail Égypte sur la terrasse Ubisoft ■ Soirée feux d'artifice ■ Déjeuner-conférence : *L'intelligence artificielle* ■ Soirée multimédia avec la firme TKNL

À lire, une section spéciale sur les 25 ans de la Fondation et des Membres du Musée : pages 14 à 19



© NH Photographes

25 FOIS MERCI !

Quelle formidable année venons-nous de traverser à célébrer le 25^e anniversaire du Musée! Les Montréalais ont choisi Pointe-à-Callière comme l'une de leur destination préférée à Montréal en ce 375^e anniversaire de fondation de la ville. Nous avons même établi un record de fréquentation : quelque 462 000 personnes nous ont manifesté leur confiance et leur appui en 2017. Une augmentation de notre achalandage de plus de 23 % par rapport à 2016. Spectaculaire! Merci du fond du cœur à tous...

Et bonne nouvelle, les festivités se poursuivent au Musée en 2018 car c'est au tour de la Fondation Pointe-à-Callière de souligner ses 25 ans d'activités. Des années pendant lesquelles la Fondation nous a offert un appui majeur, rendant possibles nos rêves les plus fous... Il faut savoir que la Fondation a joué un rôle essentiel dans l'histoire du Musée. Depuis sa création en 1993, elle a concrètement contribué à la réalisation de nos spectacles multimédias, à l'acquisition et à la mise en valeur du fort de Ville-Marie, de l'égout collecteur, de la Station de pompage D'Youville et de la Maison-des-Marins. La Fondation a également apporté une contribution majeure à la mise sur pied de l'École de fouilles archéologiques. Elle a aussi participé – et continue de le faire – au renouvellement des expositions permanentes, au développement des collections du Musée et à la réalisation des nombreux programmes éducatifs.

Je souhaite sincèrement remercier tous ceux et celles qui ont contribué aux succès de la Fondation, en ayant une pensée toute spéciale pour les administrateurs et pour nos fidèles Membres ainsi que pour les jeunes de la Relève philanthropique qui ne cesse de grandir.

Montréal plus que jamais

Dans la foulée de nos festivités du 25^e anniversaire, nous avons à nouveau concocté une riche programmation d'activités et d'expositions tout au long de l'année 2018. C'est avec vous et c'est pour vous que nous nous efforçons, année après année, de faire connaître et aimer Montréal. Ainsi, vous serez appelés à découvrir la magie de la technologie pour explorer à fond l'histoire de Montréal dans un tout nouveau spectacle multimédia qui retrace, avec des moyens du futur, notre passé. Ce sera spectaculaire! Promis! Et vous serez conviés à parcourir notre nouvelle exposition permanente *Les bâtisseurs de Montréal*, augmentée et rajeunie au moyen de technologies d'avant-garde. Et Montréal se dévoile et se découvre, plus que jamais, dans *Passion : hockey et Allô, Montréal!*, deux expositions temporaires qui continuent de ravir nos visiteurs.

Reines d'Égypte : l'événement de l'année à Montréal!

C'est avec une immense fierté que Pointe-à-Callière présente l'événement culturel de l'année à Montréal en 2018 : *Reines d'Égypte*, une exposition qui aborde sous un angle original – celui de la place des femmes dans la société égyptienne – l'une des civilisations les plus célèbres de l'histoire de l'Humanité. Présentée en première nord-américaine à Montréal, l'exposition nous transporte en Égypte ancienne, au Nouvel Empire il y a 3 500 ans, à la rencontre de femmes ayant connu des destins captivants. Réalisée par Pointe-à-Callière en collaboration avec le musée égyptologique de Turin, *Reines d'Égypte* regroupe un corpus de quelque 350 objets exceptionnels dont plusieurs sont associés à des reines légendaires telles que Néfertari, Néfertiti et Hatchepsout. Parmi les objets qui méritent le détour, citons des statues monumentales, des stèles de qualité exceptionnelle, des bijoux, des momies, des objets funéraires, d'impressionnants sarcophages peints, et un papyrus racontant une tentative de coup d'État auprès de Ramsès III. Vraiment majestueux!

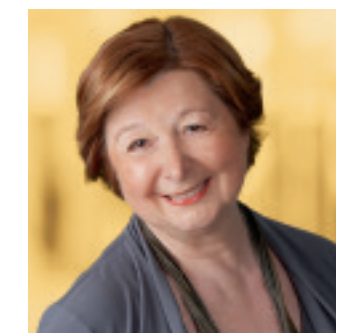
Dans l'univers fou de La Petite Vie

En fin d'année, nous braquerons nos lumières sur un phénomène social comme seul le Québec peut en produire : l'avènement de la série télévisée humoristique *La Petite Vie* à l'occasion du 25^e anniversaire de sa création par l'auteur et comédien Claude Meunier. L'exposition temporaire éponyme vous permettra d'entrer dans le décor de l'émission et vous rappeller de bons moments en compagnie de la famille Paré... fous rires garantis. Entretemps, il ne faudra pas manquer la panoplie d'activités culturelles qui animeront les alentours du Musée et le Vieux-Montréal, tout au long de l'année.

Bon anniversaire à la Fondation et aux Membres du Musée! Je vous promets une année passionnante pendant laquelle nous aurons bel et bien l'occasion de vous dire merci... au moins 25 fois plutôt qu'une. Bienvenue à tous, bienvenue au Musée des Montréalais!

Francine Lelièvre

FRANCINE LELIÈVRE





Photos © Musée égyptologique de Turin
1

1. Statue de Ramsès II dans sa gloire, entre les dieux Amon et Mout.
2. Statue de la Reine déifiée Néfertari.

EXPOSITION TEMPORAIRE

MAJESTUEUSES REINES D'ÉGYPTE

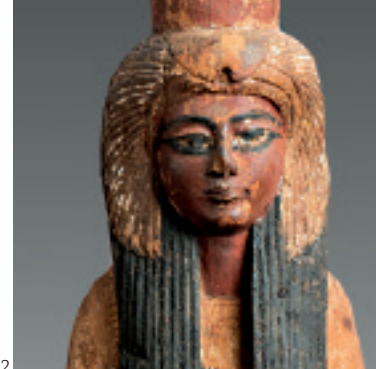
Reines d'Égypte, ce titre à lui seul fait rêver ! Réalisée par Pointe-à-Callière en collaboration avec le musée égyptologique de Turin, *Reines d'Égypte* aborde sous un angle original la civilisation égyptienne en s'intéressant à la place des femmes de pouvoir dans cette société à l'époque du Nouvel Empire. Présentée en première nord-américaine à Montréal, l'exposition nous transporte au Nouvel Empire égyptien, il y a 3 500 ans, à la rencontre de femmes ayant connu des destins exceptionnels. Que ce soit sur le plan politique, militaire, religieux ou culturel, ces femmes ont joué un rôle de premier plan au sein des appareils d'État.

L'exposition regroupe un corpus de quelque 350 objets exceptionnels dont plusieurs sont associés à des reines légendaires telles que Néfertari, Néfertiti, Tiye et Hatchepsout. En plus du principal prêteur et collaborateur de l'exposition qui détient la plus importante collection égyptologique au monde hors sol égyptien – le musée égyptologique de Turin (Museo Egizio) – les Musées royaux d'Art et d'Histoire de Bruxelles en Belgique, le Musée national des Antiquités/Rijksmuseum van Oudheden de Leiden aux Pays-Bas, le Musée royal de l'Ontario à Toronto, le Musée des Beaux-Arts de Montréal et le Musée d'anthropologie de l'Université de Winnipeg participent également à cette exposition grandiose qui met en valeur certains des objets les plus rares et les plus mystérieux de la planète.

Le parcours propose de pénétrer au cœur de la splendeur et du mystère de l'Égypte ancienne, dans des ambiances immersives qui révèlent diverses facettes pour mieux s'imprégner de la splendeur de cette époque.

Le temple
L'exposition invite d'abord à la découverte de la terrible Sekhmet, dans son temple. Dès l'entrée en salle, plusieurs statues monumentales de la déesse guerrière, puissante femme à tête de lionne et fille du Dieu solaire Rê, accueillent le visiteur et dévoilent le rôle central du religieux dans cette immense civilisation.

Le palais
Puis, Amhès-Néfertari reine déifiée, Hatchepsout reine pharaon, Tiye, Néfertari, préférée de Ramsès II, Isis-Néféret, et Néfertiti, la femme « parfaite », nous accueillent dans une ambiance de palais royal. On y découvre le culte des souverains, le rôle de la Grande épouse royale qui trône aux côtés du pharaon – à la fois un chef d'État, fils et incarnation du Soleil. Pouvoirs politique et religieux étant inextricablement liés, le rôle central de la reine, de l'épouse, de la mère ou de la fille de pharaon y est expliqué. Privilège extraordinaire, Pointe-à-Callière présente des objets authentiques leur ayant appartenu ou évoquant leurs règnes, il y a plus de 3 500 ans !



2

Le harem
Le visiteur déambule ensuite au cœur du harem de l'Égypte ancienne : espace de vie et d'éducation, le harem regroupe jusqu'à 100 épouses secondaires, leurs enfants et serviteurs. Instruments de musique, vases, contenant à cosmétiques et bijoux illustrent l'art, le raffinement et l'importance des rituels de beauté. Le harem est aussi le lieu de combines et de luttes internes d'accès au pouvoir : témoin millénaire authentique, le *papyrus de la conspiration du harem* datant de 3 200 ans évoque le complot ourdi par Tiye, l'épouse de Ramsès III pour éliminer celui-ci !

Deir-el-Médineh : village des tombes royales
Dans une autre section de l'exposition, le visiteur accède au royaume des morts. Des objets significatifs provenant de Deir-el-Médineh, village d'artisans dont la vie et le travail étaient entièrement dédiés à la création des tombes royales et des objets accompagnant les défunts dans l'au-delà, sont dévoilés : outils de travail, objets du quotidien, vases et autres artefacts témoignant que ce village vouait un culte à Amhès-Néfertari.

Dans la Vallée des Reines
Poursuivant le trajet, le visiteur pénètre au cœur de la légendaire Vallée des Reines où il explore les rituels funéraires – dont la momification – permettant aux défunts d'accéder à l'éternité. Deux momies recouvertes de bandelettes de lin dans un état de conservation admirable y sont exposées. Tout aussi impressionnants, une dizaine de sarcophages peints et d'une beauté époustouflante font comprendre les pratiques rituelles funéraires ainsi que les fouilles archéologiques réalisées par Schiaparelli au début du 20^e siècle.

Le tombeau de la belle Néfertari
Le visiteur a enfin le privilège d'accéder au tombeau de Néfertari, épouse favorite de Ramsès II, où est montré un ensemble d'objets provenant de sa tombe, l'une des plus grandes et plus richement décorées de la nécropole.

Ambiance immersive à la Ubisoft
L'exposition se déploie dans une mise en espace majestueuse évoquant cette civilisation antique. L'utilisation de plusieurs contenus numériques et sonores créés par l'entreprise montréalaise Ubisoft, dont l'expertise internationale est reconnue, vient enrichir la présentation. À ne pas manquer !

ÉLISABETH CÔTÉ

Avant-première des Membres : 8 avril 2018
Date de l'exposition : 10 avril au 4 novembre 2018

DANS L'UNIVERS FOU DE LA PETITE VIE



Qui a incarné la famille Paré?

Serge Thériault:
Jacqueline
Moman Paré

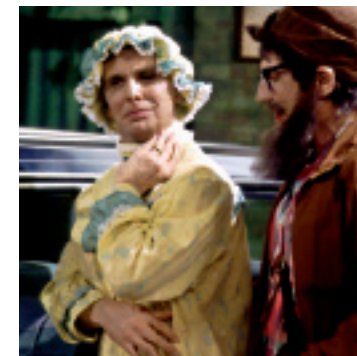
Claude Meunier:
Aimé ou Ti-Mé
Papa Paré

Diane Lavallée:
Thérèse Paré

Josée Deschênes:
Lison Paré aussi
appelée Creton,
l'épouse de Rénald

Marc Messier:
Réjean Pinard,
l'époux de Thérèse

Marc Labrèche:
Rénald Paré aussi
appelé Pinson



Qui n'a pas de souvenirs amusants associés à la célèbre série télévisée qui fait partie de notre patrimoine télévisuel *La Petite Vie*? Créée par Claude Meunier, produite par Avanti Ciné Vidéo et diffusée sur les ondes de Radio-Canada de 1993 à 1998, *La Petite Vie* se voulait un portrait humoristique et absurde d'une famille urbaine.

En décembre 2018, pour souligner le 25^e anniversaire de la série, Pointe-à-Callière met à l'affiche une exposition sur *La Petite Vie* afin de renouer avec cette série culte devenue un véritable phénomène social. Dès la première diffusion le 16 octobre 1993 avec *Le voyage à Plattsburgh*, cet incontournable de la télévision québécoise charme le public: 1 590 000 téléspectateurs sont ravis devant leur petit écran. En 1995, *La Petite Vie* établit un record d'écoute à ce jour inégalé: 4 098 000 téléspectateurs sont installés devant leur télévision pour regarder la diffusion de *Réjean reçoit*. Ce chiffre représente alors 80 % de l'auditoire francophone potentiel au Canada. Les nombreuses reprises ont par la suite continué à dépasser les attentes et rejoindre les Québécois à raison de quelque 400 000 auditeurs par émission en moyenne.

L'univers loufoque de l'auteur Claude Meunier, entouré d'artisans et de comédiens exceptionnels, a même propulsé la carrière de nombre d'entre eux qui sont devenus de grandes vedettes québécoises. Plusieurs personnalités connues ont de plus tenu leur propre rôle dans cette série dont Céline Dion, Garou et Janette Bertrand. Les 59 épisodes de la série de même que les trois épisodes hors saison ont marqué à jamais l'histoire télévisuelle du Québec ainsi que notre imaginaire collectif.

Sur les traces d'une famille dysfonctionnelle

L'exposition présentée à Pointe-à-Callière offre aux visiteurs une occasion en or de se replonger dans le monde coloré de la famille Paré en déambulant dans les décors aux accents kitsch de la production originale. Tout cela, dans une muséographie incitant à la participation du visiteur et qui fait appel à l'émotion, aux souvenirs et aux rires. *La Petite Vie* promet d'amuser... même les plus grincheux.

L'exposition présente les costumes originaux des personnages auxquels nombre de fans s'identifient toujours! Les fameux pâtés chinois de Thérèse, les tailleurs très colorés de Lison et ceux plus « effacés » de Rénald, ainsi que les magnifiques robes de chambre de Moman ont leur place dans l'exposition. Et que dire des vidanges de Popa ou même de sa fameuse voiture familiale, la superbe Chevrolet Impala dans laquelle on aura l'occasion de s'asseoir!

Après avoir été épatés par la plume de Claude Meunier, éblouis par le talent des comédiens et surpris par l'originalité des décors et des costumes, les visiteurs de Pointe-à-Callière sont maintenant invités à entrer dans l'univers fou du prolifique auteur québécois.

CHRISTINE DUFRESNE

Avant-première des Membres : 2 décembre 2018
Date de l'exposition : à compter du 5 décembre 2018

MERCI À NOS PARTENAIRES ANNUELS



Grand partenaire



Transporteur officiel



Hôtel officiel

LA TECHNOLOGIE ET L'ÉMOTION AU SERVICE DE L'HISTOIRE



Maquette TKNL

Une illustration de la juxtaposition des principaux éléments scéniques : les arches en paysage, les rubans de lumière DEL démontrant une utilisation passant de la couleur ocre au centre vers le bleu en périphérie, et un personnage projeté sur un panneau de verre.



Parole de Membre. Comme Membre de Pointe-à-Callière, je me sens comme une VIP ! J'ai un accès privilégié aux expositions et à des activités enrichissantes qui me permettent d'en découvrir plus sur notre histoire et sur celle de grandes civilisations. En plus, ça me permet de soutenir un Musée qui préserve notre mémoire collective.

Catherine Langevin

C'est dans un esprit visant l'innovation que Pointe-à-Callière – autant par son architecture que par sa muséographie – a été conçu en se dotant, dès son inauguration en 1992, d'un spectacle multimédia. À l'époque, cette façon novatrice de présenter l'histoire n'existait tout simplement pas.

En 2018, Pointe-à-Callière offre à ses visiteurs un tout nouveau spectacle multimédia – le quatrième de son histoire – en cours de réalisation. Ce spectacle est présenté à tous les visiteurs en guise d'introduction à l'histoire de Montréal et à la visite du Musée. Depuis 1992, quelque 10 millions de personnes, petits et grands, ont vécu une expérience inoubliable dans la salle de spectacle immersive surplombant d'authentiques vestiges.

Structure architecturale unique

Plus que jamais, la mouture 2018 du spectacle déploiera un dispositif technologique de pointe au service de la richesse de notre histoire. Réalisé de concert avec la firme TKNL, le concept du multimédia offrira un design novateur suivant une structure scénographique architecturale. L'approche transformera l'espace pour créer une sensation d'immersion et un effet de profondeur afin de plonger le visiteur au cœur du spectacle. Le design sculptural évoquera le passage du temps en jouant avec la disposition, la forme, la taille et le nombre des surfaces de projection.

Tous les spectacles multimédias réalisés par Pointe-à-Callière ont relevé le défi de présenter aux visiteurs un survol de l'histoire de Montréal, d'hier à aujourd'hui en une vingtaine de minutes. Cette nouvelle édition offrira une vision sensible de l'histoire, une version « humaine » de l'évolution de la ville, à travers des personnages vivants et un contenu engageant.

Une terre d'accueil riche

Avec ce spectacle, le Musée souhaite poser un regard sur la ville, véritable lieu d'échanges et de métissages. L'histoire de Montréal trouve ses racines dans le tissu social de la ville, dans ses rues et ses quartiers, dans la pierre et l'architecture des immeubles, dans ces Montréalais qui la bâtissent et y vivent. Le spectacle mettra ainsi en valeur une ville unique, une plaque tournante entre l'Europe et l'Amérique du Nord, une terre d'accueil riche de ses nombreuses vagues d'immigration, à la frontière des cultures francophone et anglophone, où le passé est présent... partout, tout autour de nous.

CHRISTINE DUFRESNE

Les multimédias de Pointe-à-Callière

Pointe-à-Callière – le spectacle multimédia: 1992 à 2000

Si Montréal m'était conté: 2000 à 2010

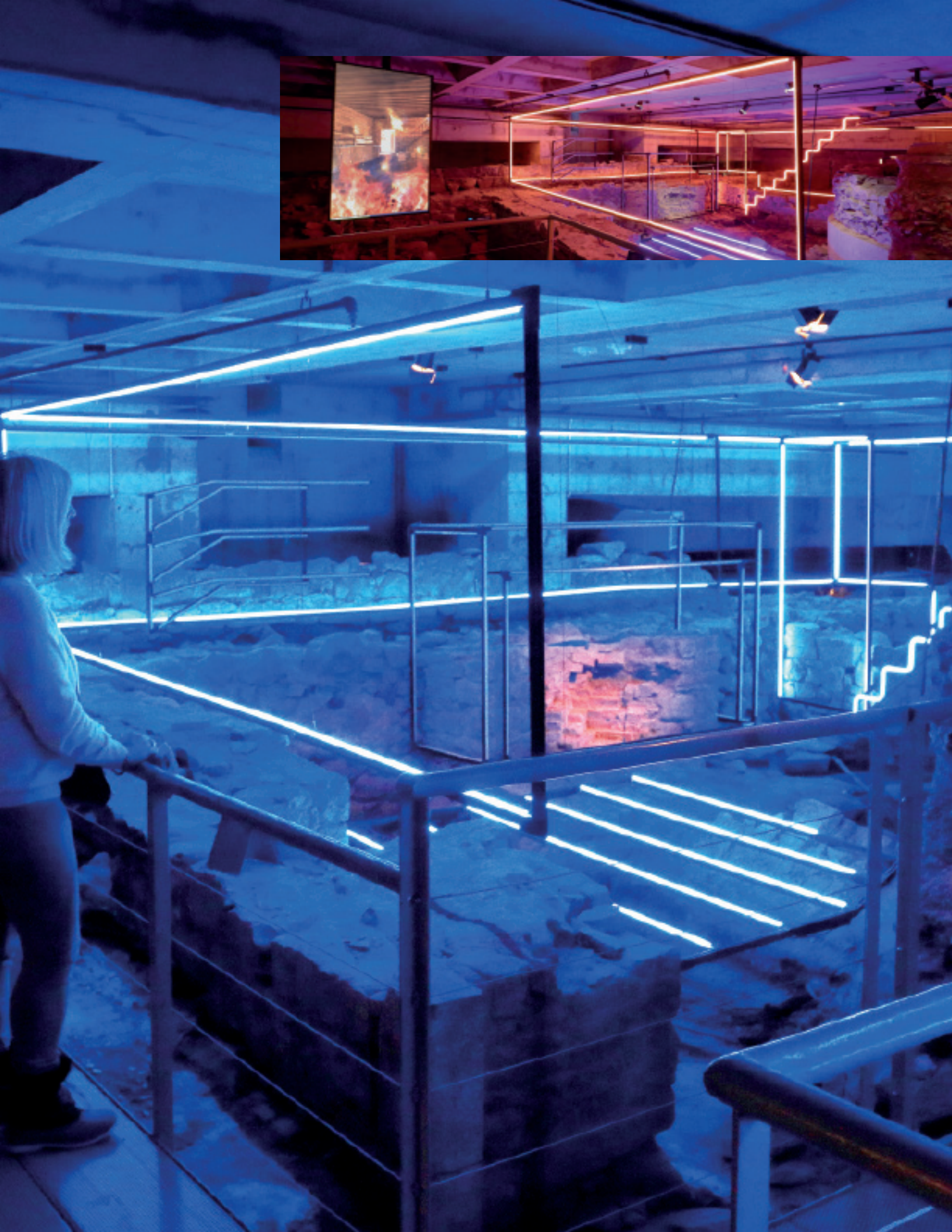
Signé Montréal: 2010 à 2018

Pré-ouverture des Membres: 13 novembre 2018

Ouverture au grand public: 21 novembre 2018



Parole de Membre. Pointe-à-Callière m'a offert, comme Membre et comme bénévole, une chance unique à travers diverses activités, soit de rencontrer des gens formidables et d'améliorer mes connaissances sur l'histoire et l'archéologie. **Alexandre Gauthier**



© Photos : GSM Project

EXPOSITION PERMANENTE

LES BÂTISSEURS DE MONTRÉAL

Pointe-à-Callière transporte ses visiteurs dans le Montréal d'hier à aujourd'hui dans sa toute nouvelle exposition permanente *Les bâtisseurs de Montréal* à compter de l'automne 2018. Ce sera l'occasion de revoir les moments clés de notre histoire à travers une remarquable ligne de temps et de découvrir la ténacité des bâtisseurs de Montréal. Méorable!

Une nouvelle ligne du temps

Le Musée s'affaire à la création d'une ligne de temps immersive et novatrice afin de faire vivre les différentes époques de Montréal par le biais des bâtisseurs de la ville. Dans le but d'élargir les connaissances des visiteurs sur l'histoire de la ville, la ligne de temps offre un portrait touchant de 15 siècles d'histoire. Artefacts, données démographiques, interactivité, illustrations et pictogrammes, anecdotes historiques et faits saillants surprenants se côtoient pour dialoguer avec la grande histoire de Montréal.

Carré des vestiges

De nouveaux trésors font leur apparition dans l'exposition permanente : des artefacts, trouvés à l'époque des fouilles réalisées sur Place Royale avant même l'ouverture du Musée, sont présentés pour la première fois au sein du carré des vestiges.

Personnages virtuels : expérience renouvelée

Ayant contribué dès le départ à la renommée internationale de Pointe-à-Callière, les premiers personnages virtuels à être présentés au Musée – et à faire fureur – ont été conçus et réalisés en 1992. Le Musée renouvelle cette expérience grâce aux technologies les plus avant-gardistes!

Une galerie de portraits

Un des corridors de la crypte est appelé à devenir une galerie de portraits. Il met en relief les différents visages des hommes et des femmes qui ont contribué à faire de Montréal la mosaïque culturelle qu'elle est devenue. Des bornes de consultation numériques interactives, donnant accès à nos visiteurs à du contenu généalogique sur les Montréalais, sont également prévues dans la nouvelle installation.

PORTRAITS DE FAMILLE : UN APPEL AUX MEMBRES

Dans l'espoir de recréer un grand album de portraits de famille des Montréalais dans l'exposition *Les bâtisseurs de Montréal*, Pointe-à-Callière fait appel à vous, ses Membres, afin d'emprunter des photographies que vous pourriez avoir précieusement conservées. Votre famille est montréalaise? Vous avez conservé les photos de mariage de vos grands-parents ou de vos arrière-grands-parents? Vous chérissez vos portraits d'enfance? Vous conservez des photos de la rentrée des classes? Pointe-à-Callière recherche des photographies originales imprimées de Montréalais, anciennes ou récentes, en noir et blanc ou en couleur. Ces photographies doivent absolument inclure de gens de Montréal. Pour connaître la marche à suivre en vue de soumettre une ou plusieurs photos, il faut consulter le site Internet du Musée (pacmusee.qc.ca) dans la section Expositions. Vous aurez ainsi une occasion tout à fait unique de donner vie à vos photographies et de faire partie de l'histoire de Montréal!

ÉLISABETH MONAST MOREAU
ET ÈVE DUMAIS



Parole de Membre. Ce Musée est plus qu'une institution ou un bâtiment destiné à recueillir des objets de collection. Pointe-à-Callière est un lieu culte où il fait bon se rendre, afin d'apprendre davantage sur nos racines montréalaises. C'est également un lieu où je peux rencontrer des gens qui sont aussi passionnés d'histoire que moi. **Grégory Taillefer**

Pré-ouverture des Membres : 13 novembre 2018
Ouverture au grand public : 21 novembre 2018

PROGRAMMATION ANNUELLE 2018

Tout au long de l'année, Pointe-à-Callière offre une programmation riche et diversifiée. En plus du spectacle multimédia *Signé Montréal*, des expositions permanentes *Ici a été fondée Montréal*, *le Collecteur de mémoires*, *1701 – La Grande Paix de Montréal*, *Montréal au cœur des échanges*, *Pirates ou corsaires ?* et de l'atelier *Archéo-aventure*, voici les faits saillants et les nouveautés* pour 2018.



17 MAI
Anniversaire de Montréal
Le Musée offre l'accès gratuit au lieu de fondation de Montréal, le Fort de Ville-Marie – Pavillon Québecor.

	JANVIER	FÉVRIER	MARS	AVRIL	MAI	JUIN	JUILLET	AOÛT	SEPTEMBRE	OCTOBRE	NOVEMBRE	DÉCEMBRE
EXPOSITIONS	PASSION : HOCKEY		JUSQU'AU 11 MARS									
	ALLÔ, MONTRÉAL ! LES COLLECTIONS HISTORIQUES DE BELL					JUSQU'AU 6 JANVIER 2019						
	MONTRÉAL : MÉTROPOLE ET... CAPITALE, EXPO-CLIP		JUSQU'AU 8 AVRIL									
	*REINES D'ÉGYPTÉ					10 AVRIL AU 4 NOVEMBRE						
	*L'OSSTIDCHO, LE 50 ^e ANNIVERSAIRE, EXPO-CLIP					17 AVRIL AU 9 SEPTEMBRE						
	*LES RUES DE MONTRÉAL, EXPO-CLIP								18 SEPTEMBRE			
	*NOUVEAU SPECTACLE MULTIMÉDIA										21 NOVEMBRE	
	*LES BÂTISSEURS DE MONTRÉAL										21 NOVEMBRE	
ACTIVITÉS CULTURELLES	*LA PETITE VIE											5 DÉCEMBRE
	*LE MATCH DES ÉTOILES : ATELIERS DE CRÉATION		2 AU 7									
	*SOIRÉE DES BIBLIOTHÈQUES		31									
	LA SYMPHONIE PORTUAIRE DE POINTE-À-CALLIÈRE		25									
	*LANCEMENT DU LIVRE : MONTRÉAL, MUSÉE DE VILLE, COLLECTION PÂC											
	NUIT BLANCHE			3								
	SEMAINE DE RELÂCHE			5 AU 9								
	FESTIVAL INTERNATIONAL DES FILMS SUR L'ART (FIFA)			8 AU 18								
	ANNIVERSAIRE DE MTL : ACCÈS GRATUIT AU FORT DE VILLE-MARIE - PAVILLON QUÉBECOR				17							
	JOURNÉE DES MUSÉES MONTRÉALAIS				27							
	L'ESPACE URBAIN DE LA PLACE D'YOUVILLE					25 MAI AU 4 SEPTEMBRE						
	FORMULE 1					7 AU 10						
	RENDEZ-VOUS DES ARTS MÉTISSÉS					15 AU 17						
	MIDIS-MUSIQUES						5 JUILLET AU 30 AOÛT					
	DIMANCHES-FAMILLES						8 JUILLET AU 26 AOÛT					
	MOIS DE L'ARCHÉOLOGIE											
	LE MARCHÉ PUBLIC DE POINTE-À-CALLIÈRE							25 ET 26				
	*LANCEMENT DU LIVRE : TERRE, COLLECTION ARCHÉOLOGIE DU QUÉBEC											
	JOURNÉES DE LA CULTURE								29, 30 SEPT ET 1 ^{ER} OCT			
CONFÉRENCES	*L'HALLOWEEN À POINTE-À-CALLIÈRE									27 ET 28		
	QUI EST LE VRAI PÈRE NOËL ?											15 AU 30
	LES SAMEDIS DE L'HISTOIRE (SOCIÉTÉ HISTORIQUE DE MONTRÉAL)		3	3	7	5				6	3	1 ^{ER}
	*L'AVÈNEMENT D'INTERNET		17									
	*LES BELLES SOIRÉES DE L'UNIVERSITÉ DE MONTRÉAL, REINES D'ÉGYPTÉ				11							
ACTIVITÉS DES MEMBRES	*LES CONFÉRENCES ÉGYPTÉ (ACCÈS PRIVILÉGIÉ AUX MEMBRES)					D'AVRIL À OCTOBRE						
	*JOURNÉE PRIVILÈGE DES MEMBRES /25 ^e ANNIVERSAIRE		17									
	*REINES D'ÉGYPTÉ - AVANT-PREMIÈRE				8							
	*SOIRÉE RECONNAISSANCE DES BÉNÉVOLES							24				
	FÊTES ANNUELLE DES MEMBRES 2018									28		
	*NOUVEAU SPECTACLE MULTIMÉDIA - PRÉ-OUVERTURE										13	
	LES BÂTISSEURS DE MONTRÉAL - PRÉ-OUVERTURE										13	
	*LA PETITE VIE - AVANT-PREMIÈRE											2
ACTIVITÉS DE LA FONDATION	*RELÈVE PHILANTHROPIQUE : DÉJEUNER-CONFÉRENCE : LES SECRETS DU CANADIEN DE MTL											
	LANCEMENT DE LA CAMPAGNE ANNUELLE			15								
	*RELÈVE PHILANTHROPIQUE : 5@7 IMMERSIF AU CŒUR DU COLLECTEUR DE MÉMOIRES											
	CLUB DES BÂTISSEURS DE MONTRÉAL											
	*RELÈVE PHILANTHROPIQUE : COCKTAIL ÉGYPTÉ SUR LA TERRASSE UBISOFT											
	*RELÈVE PHILANTHROPIQUE : SOIRÉE FEUX D'ARTIFICE											
	*RELÈVE PHILANTHROPIQUE : DÉJEUNER-CONFÉRENCE : L'INTELLIGENCE ARTIFICIELLE											
	LA SOIRÉE DES GRANDS MÉCÈNES											
	*RELÈVE PHILANTHROPIQUE : SOIRÉE MULTIMÉDIA AVEC LA FIRME TKNL											

ROBERT DUMAS

PRÉSIDENT DE LA FONDATION POINTE-À-CALLIÈRE

Robert Dumas occupe le poste de **président et chef de la direction de la Financière Sun Life** pour le Québec. À ce titre, il a pour mission de préserver les acquis de l'entreprise au Québec et d'y poursuivre le développement de ses activités. En plus de ces responsabilités, M. Dumas chapeaute l'implication de la Financière Sun Life dans la communauté. Il siège aux conseils de *Dans la rue*, un organisme qui vient en aide aux jeunes dans le besoin et de Centraide. Il est **président du conseil d'administration de la Fondation Pointe-à-Callière** depuis 2015.



Qu'est-ce qui vous a mené à choisir la Fondation Pointe-à-Callière?

Je m'intéresse depuis longtemps à l'histoire du Canada et du Québec, où ma famille s'est établie au 17^e siècle. Quand j'étais jeune, j'adorais lire sur l'histoire du Québec, des premiers colons, des Amérindiens et des coureurs des bois. D'Iberville était d'ailleurs mon héros! Dans un certain sens, je crois que le fait d'en apprendre plus sur notre histoire me permettait de « revivre » la vie de mes ancêtres. Je suis très fier de m'impliquer auprès de Pointe-à-Callière, une institution importante à Montréal. Depuis son ouverture en 1992, le Musée a attiré quelque 10 millions de visiteurs ce qui en fait le plus important et le plus grand musée d'histoire à Montréal, le Musée des Montréalais. J'ai aussi une grande admiration pour Francine Lelièvre, une leader dédiée qui a « mis au monde » le Musée et qui accomplit un travail exceptionnel.

La Fondation Pointe-à-Callière souligne ses 25 ans tout au long de l'année 2018. Comment voyez-vous le développement de cet organisme pour les années à venir?

Je souhaite que nous continuions à attirer une multitude d'ambassadeurs, à l'image de la diversité de Montréal. Il ne s'agit pas seulement de continuer à diversifier nos expositions pour, par exemple, intéresser les jeunes d'aujourd'hui. Nos activités doivent à la fois interpeller les cultures qui ont bâti Montréal et refléter celles des nouveaux Montréalais, pour qui le Musée est aussi une manière de s'intégrer à la communauté. Je nous souhaite de continuer à être toujours plus pertinents dans la vie des Québécois d'aujourd'hui et de demain! Il y a 25 ans, la Fondation avait très peu d'actifs. Aujourd'hui, on frôle les 15 millions \$. On espère fortement que l'augmentation de notre visibilité, notamment grâce aux célébrations du 375^e anniversaire de Montréal, nous permette d'accroître le nombre d'ambassadeurs.



Parole de Membre. Arrivée d'Europe à Montréal, par bateau, il y a 54 ans, je voulais redonner un peu à une ville qui m'a tant donné. En conjuguant mon amour des musées et de l'histoire, j'ai naturellement trouvé ma place à Pointe-à-Callière. **Viviane Segers**



Parole de Membre. J'ai toujours aimé l'archéologie et je suis fière de ce Musée qui y est dédié. C'est le *Marché public* dans l'ambiance du 18^e siècle ainsi que mon père qui m'ont incitée à m'impliquer en tant que Membre et bénévole. Les activités sont diversifiées et les gens y sont accueillants. **Julie Plante**

Comment percevez-vous le rôle des Membres dans la vie de la Fondation et du Musée?

Je vois la Fondation comme le poumon du Musée, dont le travail permet d'élargir le champ d'action de l'organisme. On pourrait même dire que les Membres du Musée en constituent l'oxygène! Leur contribution est essentielle et leur participation n'est pas seulement financière. Certains donnent de leur temps et d'autres sont des visiteurs assidus, mais tous sont nos ambassadeurs. Ils font rayonner le Musée auprès de leurs familles et de leurs amis, et leur rôle est essentiel pour la croissance de la Fondation.

D'où provient votre motivation à vous engager auprès la communauté?

Ce désir de m'impliquer dans la communauté est ancré en moi depuis mon plus jeune âge. Je viens d'un milieu modeste qui privilégiait beaucoup l'importance de redonner à la collectivité et j'en suis très fier. Selon moi, une communauté, c'est plus qu'un groupe de personnes qui cohabitent; c'est un groupe qui devient fort, car les gens se connaissent et s'entraident. Voilà pourquoi je participe à plusieurs activités philanthropiques, notamment auprès de la Fondation. S'engager dans la communauté fait partie de nos responsabilités en tant que citoyen. Les entreprises sont des acteurs importants dans la communauté. En tant que dirigeants, nous sommes non seulement redevables envers l'entreprise qui nous emploie mais aussi envers la communauté. De nombreux dirigeants s'impliquent activement à titre de philanthropes, donnant ainsi l'exemple. Leur visibilité crée souvent un effet d'entraînement positif, tant dans leur entreprise que dans la communauté.



Parole de Membre. C'est toujours un plaisir de rencontrer des gens curieux et intéressés par ce qui se passe sur le site du Musée. On y fait des rencontres surprenantes et enrichissantes. **Benoît Carrier**

Vous chapeautez l'implication de la Financière Sun Life dans la communauté québécoise. Parlez-nous de ce que cela signifie et de quoi êtes-vous le plus fier?

La Financière Sun Life est très engagée dans le développement durable; cela fait partie de notre ADN. Bien sûr, nos produits et services aident à bâtir des collectivités saines et solides. Mais c'est surtout l'engagement de nos gens qui fait la différence. Nous avons plusieurs piliers importants. Ainsi, nous nous sommes engagés à ralentir la progression du diabète et de ses complications. Lors de nos activités de dépistage, je suis toujours impressionné de constater qu'au moins 10 % des participants découvrent qu'ils sont à risque de développer le diabète ou l'ont déjà sans le savoir. Cette prise de conscience est le point de départ d'une meilleure santé. Un autre de nos piliers est de faciliter l'accès à la culture pour tous. Récemment, j'étais à Pointe-à-Callière quand j'ai vu arriver des autobus d'écoliers d'environ 7 ans. L'atmosphère était à la fête! Voir la diversité au sein de ce groupe m'a le plus enchanté. Pour certains, leurs parents ne faisaient probablement pas partie des peuples fondateurs de Montréal. Mais pour tous ces jeunes, qu'importe leur origine, cette visite était une occasion de s'imprégner de la culture québécoise. C'était beau à voir!

UN APPUI INDISPENSABLE!

La Fondation Pointe-à-Callière est un organisme au service du développement de la Cité d'archéologie et d'histoire de Montréal. Depuis sa mise sur pied en 1993, elle a contribué au développement des spectacles multimédias, à l'acquisition et à la mise en valeur de plusieurs pavillons dont le plus récent abritant le fort de Ville-Marie, lieu de fondation de Montréal. La Fondation a également offert un appui majeur au moment de la mise sur pied de l'École de fouilles archéologiques. Elle a participé au renouvellement des expositions permanentes, au développement des collections du Musée et à la réalisation des nombreux programmes éducatifs offerts annuellement à des milliers de jeunes Montréalais et à des étudiants de partout au pays.



CÉLÉBRONS LES 25 ANS DES MEMBRES

À la suite de Nathalie Langevin, de Patrick McDonnell et de Sylvain Clermont, j'ai le bonheur d'être, depuis 2015, la présidente des Membres de Pointe-à-Callière. À mes prédécesseurs, un grand merci pour le travail accompli et l'héritage que vous avez légué.

Dans notre monde mis sous pression, où le cyberspace peut désincarner nos relations, rien n'est plus réconfortant que d'être entouré de personnes fidèles, sympathiques, généreuses de leur temps qui partagent avec enthousiasme la mission de Pointe-à-Callière, faire aimer Montréal par son histoire et son patrimoine archéologique.

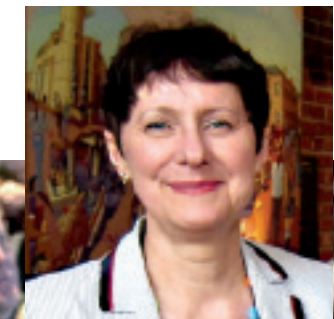
Chers Membres, votre présence aux activités du Musée mérite d'être soulignée de même que votre bénévolat qui se compte par milliers d'heures au *Marché public* notamment. Et que dire de votre contribution aux campagnes de financement pour la réalisation de projets stimulants, dont les nombreuses phases d'expansion du Musée – la Station de pompage D'Youville, la Maison-des-Marins, le pavillon du fort de Ville-Marie et le premier égout collecteur de Montréal – ont été intégrées à la Cité d'archéologie et d'histoire de Montréal : elle est le témoignage vibrant de votre attachement à Pointe-à-Callière.

Ensemble, nous formons une grande famille avec l'équipe de la Fondation et celle du Musée. Ensemble, dans nos sphères d'intervention, nous participons au devenir de cet établissement, fleuron de la muséologie montréalaise et québécoise. Et si en cette année 2018, nous célébrons nos vingt-cinq ans, il faut, d'ores et déjà, préparer l'année 2043 et notre jubilé ! Pensons dès maintenant à la relève et à ces jeunes qui, à leur tour, prennent les commandes de notre collectivité. Partager cet amour de Pointe-à-Callière avec notre entourage est l'une de nos missions en tant que Membre.

Aux divers publics du Musée, je lance cet appel : profitez de cette année toute particulière pour rejoindre nos rangs. Aux divers avantages qui vous seront offerts, s'ajoute le privilège de faire partie de l'histoire dynamique de ce grand musée de Montréal dont la renommée est à la fois nationale et internationale.

Et que la fête commence !

SYLVIE DUFRESNE
Présidente des Membres



UNE HISTOIRE FAITE DE VINGT-CINQ ANS D'AMITIÉ

L'année 2018 sera à marquer d'une pierre blanche pour les Membres de Pointe-à-Callière! Le regroupement des fidèles amis du Musée célèbre tout au long de l'année son quart de siècle! Que de beaux rendez-vous, que de belles collaborations à inscrire au grand livre de ces vingt-cinq ans d'amitié! Voici quelques moments mémorables de l'histoire des Amis et des Membres du Musée.

La tradition commence

Dans le sillage de la création de la Fondation Pointe-à-Callière, les Amis du Musée font leurs premiers pas en 1993 et, dès novembre, une première campagne de recrutement est lancée. L'appel est rapidement entendu. La première « Amie » se nomme Francine Perryman alors que la première jeune recrue, âgée d'à peine 12 ans, s'appelle Michaëlle Bouchard. L'année 1994 en est une d'organisation. Sous la coordination d'Odette Poitras, les Amis commencent officiellement leurs activités. En juin, un concert-bénéfice, sur le thème de la musique en Nouvelle-France, rassemble un bon nombre d'invités et, à l'été, le tout premier bulletin de liaison, *La Recrue*,

est lancé. En octobre, j'ai l'honneur d'être votre première conférencière. Je fais découvrir l'histoire de la pointe à Callière jusqu'à l'avènement du Musée en 1992. Puis, à la fin de ce même mois, dans l'ambiance ensorcelante de l'*Halloween*, une tradition naît : la fête annuelle des Amis qui fournira, à chaque année, une occasion de chaleureuses retrouvailles.

Les années s'enfilent doucement avec leurs activités saisonnières où la générosité des Amis, en temps, est constamment sollicitée. L'hiver, ce sont les *Symphonies portuaires*; au printemps, la *Journée des musées montréalais*; et l'été, c'est le *Marché public* qui requiert les services de nombreux bénévoles. Ceux-ci offrent aussi de leur temps pour effectuer du classement d'archives et de livres rares, dresser un inventaire de la collection du designer Jean-Claude Poitras ou encore offrir un soutien au déménagement de la réserve-laboratoire et des collections du Musée. En reconnaissance de la contribution des Amis, la Fondation crée en 2005 le prix *Bénévole de l'année*. Marthe Beauregard, la première lauréate, sera suivie par douze autres Membres dont la contribution exceptionnelle mérite d'être soulignée.

Des voyages à Chypre et au Costa Rica

Au fil des 25 ans, ne manquant ni d'imagination ni d'initiative, les Amis du Musée organisent des bazars, des excursions au Québec et même des voyages à l'étranger (à Chypre et au Costa Rica), ou encore des promenades commentées dans le Vieux-Montréal. Parfois, on les retrouve à bord d'une goélette – le *Lois McClure* –, dans une caverne à Saint-Léonard ou dans une fonderie. Avec le Musée, l'histoire s'explore sous différentes formes : conférences, visites guidées, pré-ouvertures d'expositions temporaires.

L'archéologie occupe aussi une place de choix auprès des Amis que l'on appellera dorénavant des Membres à compter de 2012. Cette même année, le bulletin de liaison subit une véritable cure de rajeunissement et devient la revue *Cité*. Les Membres vont participer avec enthousiasme aux portes ouvertes de l'École de fouilles archéologiques sur le site archéologique du fort de Ville-Marie ou au chantier de la place D'Youville, sur le site de l'édifice du Parlement du Canada-Uni (1844-1849) et à l'emplacement du marché Sainte-Anne.

Des Membres présents au Musée lors de diverses activités...

1. À l'exposition *Marco Polo – Le Fabuleux voyage*
2. Au Marché public de Pointe-à-Callière
- 3 et 4. À l'inauguration de la Maison-des-Marins – Pavillon Banque nationale
5. Aux Cultures gourmandes

1993-2018

Les présidents de la Fondation

John LeBoutillier : 1993-2001
Gilles Ouimet : 2001-2004
Claude Lemay : 2005
Daniel Desjardins : 2006-2008
Daniel Garant : 2009-2010
Russell Goodman : 2011 à 2015
Robert Dumas : 2015 à aujourd'hui

Les présidents des Membres

Nathalie Langevin : 1994-2000
Patrick McDonnell : 2001-2004
Sylvain Clermont : 2005-2014
Sylvie Dufresne : 2015 à aujourd'hui

Les bénévoles de l'année

Marthe Beauregard † : 2005
Martine De Lajudie : 2006
Simone Ladoux † : 2007
Aline Roby : 2008
Rollande Laplante : 2009
Annette Tremblay : 2010
Yolande Pellas † : 2011
Aline Roby : 2012
Benoît Carrier : 2013
Maurice Plante : 2014
Grégory Taillefer : 2015
Micheline Tardif : 2016
Murielle Godard : 2017

Comité des Membres 2018

Sylvie Dufresne, présidente
Marie-Andrée Bérubé
Colette Duhamel
Alexandre Gauthier
Pierre Lampron
Serge Marcoux
Julie Plante
Maurice Plante
Aline Roby
Viviane Segers
Grégory Taillefer
Marie-Lucie Vendryes
Suzanne Verdon



Parole de Membre. Être Membre de Pointe-à-Callière est pour moi une façon concrète de manifester mon attachement au Musée. Ce regroupement me donne accès à des informations et à des contenus intéressants ainsi qu'à des activités stimulantes réservées aux Membres. Je suis fière d'en faire partie! Ce magnifique Musée nous offre un site archéologique et historique d'envergure internationale. **Francine Bouchard**

À l'aube de l'an 2000, avec l'avènement du cyberspace, une première campagne de recrutement des Membres sur Internet voit le jour. Et que dire de 2017, année du 375^e anniversaire de Montréal et des 25 ans du Musée. C'est avec empressement que les Membres du Musée se sont investis dans ces célébrations en offrant des heures de bénévolat, entre autres, pour les *Rencontres en Nouvelle-France*.

Un engagement pour le futur

Et voilà que l'avenir s'ouvre à ce groupe d'amoureux de leur ville et de leur Musée avec le magnifique projet de la Cité d'archéologie et d'histoire de Montréal mené de main de maître par Francine Lelièvre, directrice générale de Pointe-à-Callière. Tout comme au début de cette aventure, les Membres seront appelés à relever, avec elle, les défis de la croissance et de la consolidation.

Forts de l'expérience acquise depuis 25 ans, les Membres de Pointe-à-Callière ont jeté les bases du prochain quart de siècle en offrant, avec l'enthousiasme qui les caractérise, une fidélité remarquable et un précieux soutien à ce merveilleux Musée qu'est Pointe-à-Callière. Longue vie aux Membres du Musée!

SYLVIE DUFRESNE



Parole de Membre. Quel plaisir d'être Membre! Tout d'abord, cela me permet d'assister à des conférences ou des événements qui nous sont réservés et qui sont toujours très intéressants. Et surtout, cela me permet d'aller au Musée aussi souvent que je le veux. **Lyne Demontigny**



TEA CRAFTERS SINCE 1992
CRÉATEURS DE THÉS DEPUIS 1992

FOUROCLOCK.CA

#MOMENTFOUROCLOCK

JUSTIN TRUDEAU DÉCOUVRE LES ARMOIRIES ROYALES



© Caroline Thibault

En visite à Pointe-à-Callière le 19 décembre 2017, le premier ministre du Canada, Justin Trudeau, a pu découvrir les armoiries royales du Parlement du Canada-Uni (1844-1849) qui font partie de la collection du Musée. Peu de gens savent que Montréal a été la capitale du pays à compter de 1843 et que les députés siègeront dans l'ancien Marché Sainte-Anne converti en Parlement de 1844 jusqu'en 1849. Ces vestiges se trouvent sous place D'Youville Ouest, dans le Vieux-Montréal et Pointe-à-Callière y a tenu plusieurs campagnes de fouilles archéologiques. La plus récente, réalisée à l'été 2017, a permis au musée de recueillir quelque 300 000 artefacts et écofacts. Le mérite de la découverte des armoiries royales

revient toutefois à Robert Kaplan, ancien ministre et solliciteur général dans le gouvernement libéral de Pierre Elliott Trudeau qui en a fait don au Musée en 2011. Les armoiries, qui ont depuis été restaurées par l'Institut canadien de conservation, constituent un précieux objet de mémoire et le symbole de notre histoire nationale. La mise en valeur du Parlement du Canada-Uni est l'une des composantes du grand projet de Pointe-à-Callière : la création de la Cité d'archéologie et d'histoire de Montréal déclinée en une dizaine de lieux historiques authentiques dans le Vieux-Montréal.



Parole de Membre. Petit Musée est devenu grand ! Et faire partie des Membres est un privilège que je continue d'apprécier. Nous avons toujours l'impression d'être partie prenante dans le cheminement du Musée. Et, fait remarquable, le personnel de l'institution nous traite toujours avec les plus grands égards pour notre contribution. **Marie-Andrée Bérubé**

De Grands Mécènes chez Bombardier

Soulignant respectivement leur 75^e et 25^e anniversaire, Bombardier et Pointe-à-Callière ont célébré l'innovation lors de la Soirée des Grands Mécènes, le 26 octobre 2017. La soirée s'est déroulée sous la présidence d'honneur de Pierre Beaudoin, président du conseil d'administration de Bombardier. Un hommage spécial a été rendu à Daniel Desjardins, vice-président principal, Affaires juridiques et Secrétaire de Bombardier, administrateur de la Fondation Pointe-à-Callière dès sa mise sur pied en 1993. L'événement a permis de récolter 250 000 \$ au profit de la Fondation. Des remerciements chaleureux à Bombardier, notre généreux mécène !

Merci à nos administrateurs !

Dans l'esprit du 25^e anniversaire de Pointe-à-Callière, le président du conseil d'administration de Pointe-à-Callière, Andrew Molson, a souligné l'apport de plusieurs administrateurs lors du Cocktail des présidents, le 6 décembre 2017. « La contribution de ceux qui ont siégé au conseil de la Société depuis l'ouverture du Musée en 1992 s'est traduite par un soutien significatif, de même que par des actions concrètes qui ont eu des impacts majeurs sur le développement du Musée », a précisé M. Molson.

André Bouthillier, Monique Guay, Alain Bellemare, Francine Lelièvre, Pierre Beaudoin, Helen Antoniou, Hélène Robitaille, Daniel Desjardins, Nathalie Bonneau et Andrew Molson.



© Lino Cipresso



© Lino Cipresso

Guy Breton, recteur de l'Université, Francine Lelièvre, Louise Roy, chancelière de l'Université, et Alexandre Chabot, secrétaire général de l'Université de Montréal.



© Spectropho

Les administrateurs Jacques Allard, Monette Malewski, Clément Demers, Helen Fotopoulos, Yves Beauchamp, Manon Gauthier, Jean Roy, Francine Lelièvre, Andrew Molson et Luc Mantha (représentant son père, Pierre Mantha).



© Alain Vandal

Un doctorat *honoris causa* pour Francine Lelièvre

L'Université de Montréal a remis un doctorat *honoris causa* à Francine Lelièvre pour son parcours et sa contribution exceptionnelles à la valorisation du patrimoine québécois. Cet honneur lui a été conféré lors de la cérémonie de collation de grades de la Faculté des arts et des sciences, le 4 novembre 2017. Francine Lelièvre a profité de l'occasion pour lancer aux nouveaux diplômés un percutant message : « Vous commencez une vie qui vous placera au cœur des grands débats et des choix de société. Ce sera à vous d'inventer cette vie, avec vos valeurs, vos désirs et votre ambition. Alors je vous dis : faites-vous confiance. Ne craignez pas le choc des cultures et des idées et apprenez de vos réussites et, peut-être encore plus, de vos échecs. »



Parole de Membre. Retraitée depuis quelques années, je me suis donné le privilège de choisir des activités stimulantes. Être bénévole pour la Fondation Pointe-à-Callière me permet de mieux connaître ma ville, d'apprécier les apports des différentes cultures dans des contextes donnés et de profiter d'un très beau site du Vieux-Montréal. **Colette Duhamel**



1



3



2

Tapis bleu-blanc-rouge

Gros succès pour le Tapis bleu-blanc-rouge de la Fondation lors de l'ouverture de la nouvelle exposition temporaire, *Passion : hockey*. Placé sous la présidence d'honneur de Geoff Molson, propriétaire, président et chef de la direction du Club de hockey Canadien, le cocktail-bénéfice s'est déroulé le 23 novembre 2017 dans une ambiance survoltée, en présence de joueurs de hockey professionnels dont les porte-parole de l'exposition, Mathieu Dandenault et Steve Bégin, et d'anciens joueurs du Canadien dont Yvan Cournoyer, Réjean Houle et Vincent Damphousse. L'annonceur Michel Lacroix agissait à titre de maître de cérémonie au cours de cette soirée pendant laquelle l'organiste du Centre Bell, Diane Bibaud, a réchauffé l'ambiance comme jamais!



Parole de Membre. Un Musée d'archéologie et d'histoire absolument pas vieux jeu, mais au contraire très dynamique et innovateur où il fait bon apprendre et s'impliquer au sein d'une équipe on ne peut plus chaleureuse. **Aline Roby**

L'archéologie à l'honneur

Pointe-à-Callière a lancé deux projets ayant comme dénominateur commun l'archéologie. Superbement illustrée, la publication *EAU— Dans le sillage du temps* offre à découvrir le Québec autrement et il rend accessible les résultats de quelque 50 années de recherches archéologiques en territoire québécois. Par ailleurs, Archéolab. Québec est la toute première collection virtuelle de référence en archéologie qui contient des milliers d'artefacts les plus représentatifs de la préhistoire et de l'histoire du Québec parmi ceux découverts sur le territoire depuis les années 1960. Une première! Le lancement s'est déroulé le 16 novembre 2017 en présence de nombreux archéologues et artisans de ces projets dont Louise Pothier, archéologue en chef de Pointe-à-Callière, qui a mené de main de maître les deux projets.

Tapis bleu-blanc-rouge

1. Robert Dumas, Yvan Cournoyer, Vincent Damphousse, Diane Bibaud, Réjean Houle, Francine Lelièvre, Steve Bégin, Geoff Molson et Mathieu Dandenault.
2. L'accueil des invités à la soirée sous une pluie de bâtons élevés...

L'archéologie à l'honneur

3. Premier rang : Daniel LaRoche, Louise Pothier, Sophie Limoges, Michel Plourde et Christian Roy.
Deuxième rang : Annick Poussart, Karine Perron et Marie-Hélène Daviau.



Hommage à Dan Hanganu

Collaborateur de la première heure de Pointe-à-Callière, l'architecte montréalais d'origine roumaine Dan S. Hanganu est décédé le 6 octobre 2017. C'est lui qui a réalisé, de concert avec Provencher Roy Associés Architectes, l'architecture du pavillon principal du Musée, l'Éperon. Depuis sa création, il y a maintenant 25 ans, l'Éperon est devenu un édifice emblématique de Montréal et a obtenu de nombreux prix, dont

celui du Gouverneur général pour l'architecture en 1994. M. Hanganu travaillait jusqu'à tout récemment avec le Musée : il a participé à la réhabilitation de la Maison-des-Marins (2013) et à la mise en valeur du fort de Ville-Marie (2017). « Visionnaire, audacieux et sensible à son environnement, Dan Hanganu laisse un héritage hors du commun pour Montréal. Le départ de cet homme exceptionnel nous touche tous et il nous manque déjà », a souligné Francine Lelièvre.

MERCI !

Pointe-à-Callière remercie chaleureusement ses partenaires, qui rendent possible la réalisation de ses expositions et de ses activités.

25^e ANNIVERSAIRE FONDATION POINTE-À-CALLIÈRE
Partenaire annuel
Four O'Clock

LE FORT DE VILLE-MARIE - PAVILLON QUÉBECOR
Le nouveau pavillon et le réaménagement du premier égout collecteur sont un legs patrimonial de la Ville de Montréal pour le 375^e anniversaire de fondation de la ville. Une réalisation de Pointe-à-Callière.

Partenaires
Ville de Montréal
Parcs Canada
Québecor
Fondation Pointe-à-Callière
Office national du film
IBM

École de fouilles archéologiques
Projet financé dans le cadre de l'Entente sur le développement culturel entre la Ville de Montréal et le ministère de la Culture et des Communications
Université de Montréal

LES BÂTISSEURS DE MONTRÉAL
Subventionnaire
Ville de Montréal

NOUVEAU SPECTACLE MULTIMÉDIA
Projet financé dans le cadre de l'Entente sur le développement culturel de Montréal par la Ville de Montréal et le gouvernement du Québec
Patrimoine canadien
Ministère des Affaires municipales et de l'Occupation du territoire

SUIVEZ-NOUS!

pacmusee.qc.ca



ALLÔ, MONTRÉAL! LES COLLECTIONS HISTORIQUES DE BELL
Une exposition réalisée par Pointe-à-Callière en partenariat avec Bell.
Partenaire
InterContinental Montréal
La Presse

PASSION : HOCKEY
Une exposition adaptée par Pointe-à-Callière et réalisée par le Musée canadien de l'histoire
Une présentation de
Banque Scotia
Partenaires
Tourisme Montréal
InterContinental Montréal
La Presse

REINES D'ÉGYPTE
Une exposition réalisée par Pointe-à-Callière en partenariat avec le musée égyptologique de Turin
Partenaire
Air Canada Cargo
Ubisoft
InterContinental Montréal
Ministère de la Culture et des Communications
Ministère des Relations internationales et de la Francophonie

LA PETITE VIE
Une exposition réalisée par Pointe-à-Callière en partenariat avec la maison de production Avanti Ciné Vidéo et le Musée québécois de culture populaire

LA SEMAINE DE RELÂCHE
Une présentation de
Tim Hortons

SOIRÉE DES GRANDS MÉCÈNES
Partenaire principal
Bombardier
Partenaires de la soirée
Air Canada
Creativ Nation
Célébrations
Dansereau Traiteur
Deschamps impression
Imagine 360°
Saint-Justin

PASSION : HOCKEY, LE TAPIS BLEU-BLANC-ROUGE
Commanditaires
Le Club de hockey Canadien
Molson Coors
Club Sportif MAA
Ligue fédérale des As MVP
FGL Sports
Ritz Carlton
Cirque du Soleil
La Cage Brasserie sportive
Aliments Lesters

EAU – DANS LE SILLAGE DU TEMPS
Ministère de la Culture et des Communications
Éditions de l'Homme

ARCHÉOLAB.QUÉBEC
Financé dans le cadre du Plan culturel numérique du Québec et de l'Entente sur le développement culturel entre la Ville de Montréal et le ministère de la Culture et des Communications
Centre de Conservation du Québec
Université Laval
Ville de Québec
Ville de Montréal
Parcs Canada

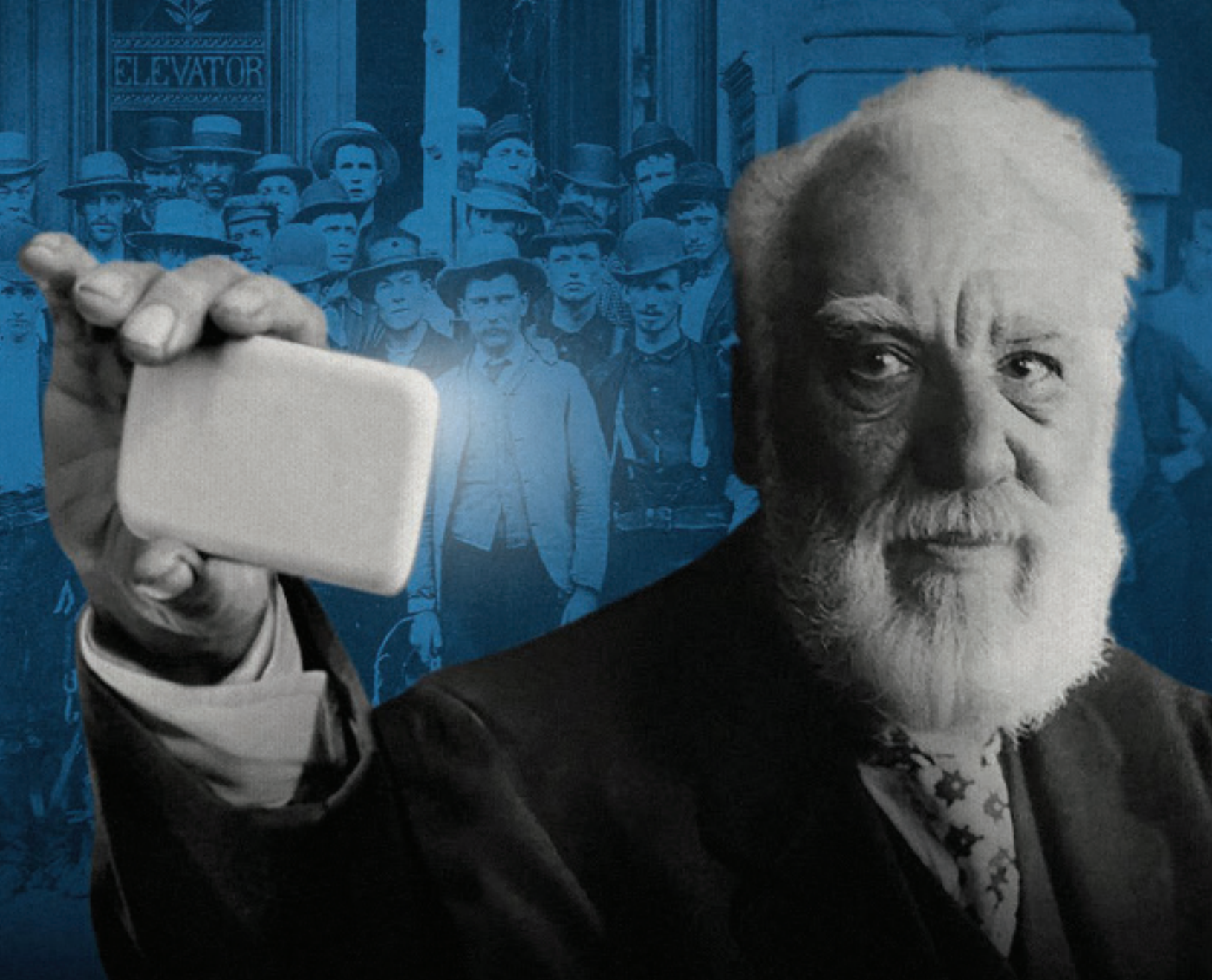
Pointe-à-Callière est subventionné par la Ville de Montréal.

Un arrêt à la Boutique de Pointe-à-Callière, un incontournable!

10 % de rabais en tout temps pour les Membres



Photo : Alain Vandal



Allô, Montréal!

Bell est fière de partager ses collections historiques, qui témoignent de la façon dont les Montréalais communiquent entre eux, depuis l'invention du téléphone par Alexander Graham Bell en 1874 jusqu'à aujourd'hui.

Bell