

**MONTRÉAL ACCUEILLE
LA COLLECTION**

ÉMILE HERMÈS



POINTE-À-CALLIÈRE

Cité d'archéologie et
d'histoire de Montréal

Montréal



1. Quelques-uns des membres du conseil d'administration de la Société du musée d'archéologie et d'histoire de Montréal, Pointe-à-Callière : (de gauche à droite) Paule Doré, Dimitri Antonopoulos, Jean Lamarre, Andrew Molson, Francine Lelièvre, Jean Roy, Manon Gauthier, Marie-Agnès Thellier, Yves Beauchamp, Patricia Curadeau-Grou, James Hewitt et Robert Y. Girard.



2. Quelques-uns des membres du conseil d'administration de la Fondation Pointe-à-Callière : (de gauche à droite) Russell Goodman, Sylvie Dufresne, André Bouthillier, Caroline Émond, Yves Bonin, Robert Y. Girard, Laurent Liagre, Francine Lelièvre, Pierre Courchesne, Mario Bédard, Pierre Turcotte et Maxime Rémillard.

DES MEMBRES DE CONSEILS D'ADMINISTRATION DE HAUT NIVEAU

La Société Pointe-à-Callière ainsi que sa Fondation tiennent à souligner le travail exceptionnel des membres de leurs conseils d'administration respectifs. Leur travail en coulisse permet un développement constant des projets qui entourent Pointe-à-Callière. Un grand merci pour votre dévouement ! ◀



3. De gauche à droite : Daniel A. Baer d'EY, Andrew Molson, Geoff Molson et Philippe Couillard, premier ministre du Québec, lors de la remise du prix d'EY.

LA FAMILLE MOLSON RÉCOMPENSÉE

La famille du président du conseil d'administration de la Société du Musée, Andrew Molson, a été la première famille du Québec à recevoir le Prix Entreprise familiale par excellence d'EY en septembre dernier.

En tant que plus ancienne entreprise familiale au Québec, plus ancienne brasserie en Amérique du Nord, et deuxième société la plus ancienne au Canada, Molson Coors doit sa réussite aux valeurs exemplaires et à l'engagement communautaire de son fondateur, John Molson, qui a mis l'entreprise sur pied en 1786. Andrew et Geoff Molson ont reçu le prix au nom de la famille Molson au banquet du Grand Prix de l'Entrepreneur d'EY pour le Québec. Le Prix Entreprise familiale par excellence salue les entreprises qui ont comme traditions l'équilibre travail-famille, la croissance de l'entreprise par l'innovation ainsi que l'engagement philanthropique ou social. ◀



UN BILAN POSITIF ET UNE ANNÉE PROMETTEUSE !

Pour la Fondation Pointe-à-Callière, l'année 2015 s'est terminée en beauté avec le succès de sa première campagne majeure de financement qui a recueilli plus de 13 millions de dollars. En ces temps d'austérité, je ne me lasse pas de saluer la générosité des donateurs, des coprésidents, messieurs Louis Vachon et David McAusland, et des membres du cabinet de campagne. Leur détermination a permis de pulvériser l'objectif de 10 millions de dollars. Mission accomplie pour le Musée et pour l'équipe de la Fondation qui a mis la main à la pâte avec ardeur !

À Pointe-à-Callière, l'archéologie a une fois de plus volé la vedette en 2015 ! Le Musée a vu défiler 132 000 visiteurs lors de l'exposition *Les Grecs – D'Agamemnon à Alexandre le Grand*. Puis, *Les Aztèques, peuple du Soleil* a suscité l'admiration de quelque 151 000 personnes. Et enfin, jusqu'au 17 avril, la Reine du crime fera courir les foules avec l'exposition *Sur les traces d'Agatha Christie*. L'année 2015 s'est soldée par une fréquentation de plus de 382 000 visiteurs. Une de nos meilleures fréquentations depuis l'ouverture du Musée en 1992 ; merci à nos fidèles visiteurs !

UNE ANNÉE DE DÉCOUVERTES

Pour 2016, le Musée amorce l'année avec *Fragments d'humanité. Archéologie du Québec*, la première grande exposition consacrée à l'archéologie d'ici. En collaboration avec le ministère de la Culture et des Communications, l'exposition a été inaugurée le 12 février en présence de Manon Gauthier, responsable de la culture à la Ville de Montréal. Quelque 350 pièces racontant notre passé ont été choisies sur 10 000 sites répartis dans toute la province pour célébrer 50 ans de découvertes archéologiques au Québec. Les artefacts contribuent à définir qui nous sommes, d'où nous venons et constituent notre patrimoine. Outre les objets, des images, des récits sonores et des vidéos agrémentent l'exposition qui se termine en janvier 2017. Le Musée a également réalisé un prestigieux ouvrage consacré à l'archéologie québécoise, intitulé *Fragments d'humanité – Pièces de collections*, en marge de cette exposition. Ce nouveau titre s'ajoute à la collection « Archéologie du Québec », qui compte déjà l'ouvrage *Air – Territoire et peuplement*.

Par ailleurs, je vous confie un secret, j'ai déjà hâte au mois de mai puisque le Musée réalisera une majestueuse exposition : *Des chevaux et des hommes – La collection Émile Hermès, Paris*. L'artisan Hermès, qui fabriquait harnais et selles de chevaux en 1837, a bâti un empire de produits haut de gamme. Présentée en exclusivité à Montréal, l'exposition permet d'admirer la collection d'objets hippiques qu'Hermès a rarement montrée au grand public. Animal noble, le cheval ainsi que son histoire à travers le temps et les continents y sont célébrés de mille façons. L'exposition demeurera bien en selle jusqu'au 16 octobre !

DES ÉVÉNEMENTS-BÉNÉFICE COURUS

La Fondation tient plusieurs événements-bénéfice en 2016. Je suis heureuse de compter sur la précieuse collaboration de Pierre Turcotte, président du conseil d'administration d'Alithya, lors de la soirée du Club des bâtisseurs de Montréal, le 30 mai. À titre de président d'honneur, il rendra hommage à ceux et à celles qui bâtissent notre ville.

Cette année, la relève philanthropique ne sera pas en reste : GénérationsCité organise une série d'activités, dont un cocktail original inspiré par l'exposition *Des chevaux et des hommes – La collection Émile Hermès, Paris* à la fin de l'été.

L'ANNÉE 2016, VÉRITABLE TREMPLIN VERS 2017

Enfin, l'année 2016 continue d'être une année de préparation, car l'an prochain, dans le cadre du 375^e anniversaire de Montréal, nous célébrerons également le 25^e anniversaire du Musée et inaugurerons, tambour battant, un nouveau pavillon, le fort de Ville-Marie, lieu de naissance de Montréal.

Décidément, le Musée reflète notre passé, mais il se renouvelle aussi en faisant une grande place au futur !

La directrice générale,
Francine Lelièvre

John Mallowan, neveu d'Agatha Christie, Carlos Leitão, ministre des Finances, Henrietta McCall, commissaire invitée du British Museum, Pierre Moreau, ministre des Affaires municipales et de l'Occupation du territoire et ministre de la Sécurité publique suppléant, Élisabeth Monast Moreau, chargée de projet pour Pointe-à-Callière, Francine Lelièvre, directrice générale de Pointe-à-Callière, Richard Bergeron, membre du comité exécutif de la Ville de Montréal, Hélène David, ministre de la Culture et des Communications et ministre responsable de la Protection et de la Promotion de la langue française, Mathew Prichard, petit-fils d'Agatha Christie, Andrew Molson, président du CA de Pointe-à-Callière, Michel Cozic, collectionneur, et Nick Baker, consul général britannique à Montréal, réunis en décembre 2015 pour l'inauguration de l'exposition *Sur les traces d'Agatha Christie*.

© NH Photographes, Pointe-à-Callière



ÇA S'EST PASSÉ AU MUSÉE

La Reine du crime fait une entrée remarquée

Le 6 décembre dernier, les Membres de Pointe-à-Callière ont célébré leur Fête annuelle dans le cadre d'une journée d'activités exclusives autour de l'exposition *Sur les traces d'Agatha Christie*. Visite en grande primeur de l'exposition, service de thé à l'anglaise et conférences de Mathew Prichard, petit-fils d'Agatha Christie, et de Henrietta McCall, commissaire invitée du British Museum, ont fait le bonheur des quelque 250 Membres présents. La journée s'est terminée par un verre de l'amitié.

Le jour suivant, de nombreux dignitaires se sont réunis pour le lancement officiel de l'exposition, dont plusieurs personnalités politiques du domaine municipal et provincial telles que Hélène David, ministre de la Culture et des Communications, et des invités de marque tels qu'Andrew Molson, président du conseil d'administration de la Société du Musée, et Nick Baker, consul général britannique à Montréal, en plus de John Mallowan et Mathew Prichard, soit le neveu et le petit-fils d'Agatha Christie.

L'exposition *Sur les traces d'Agatha Christie* est présentée à Pointe-à-Callière jusqu'au 17 avril 2016.

Agatha fait le tour des médias !

L'exposition *Sur les traces d'Agatha Christie* a grandement fait parler d'elle dans les médias. Avant même le lancement de l'exposition, tous les grands quotidiens montréalais présentaient l'exposition. Une fois l'exposition lancée, de grandes chaînes de télévision, des magazines, des blogues et même le site Internet officiel d'Agatha Christie et le compte Facebook de l'auteure, suivi par 2 millions de personnes, ont fait mention de l'événement. Tous les médias ont été emballés par l'angle de la littérature qui rencontre l'archéologie !

Un coup de main d'Ivanhoé Cambridge

Le 11 septembre dernier avait lieu la journée de bénévolat des employés d'Ivanhoé Cambridge. Une dizaine d'employés de la compagnie ont décidé d'offrir de leur temps à Pointe-à-Callière et ont effectué diverses tâches afin d'aider le Musée, autant du côté de l'archéologie et de la Fondation, que de celui de la gestion d'archives. Un grand merci à l'équipe d'Ivanhoé Cambridge !



1. D^r Teresa Franco, directrice de l'Institut national d'anthropologie et d'histoire du Mexique, Rafael Tovar y de Teresa, président du Conaculta, Francine Lelièvre, directrice générale de Pointe-à-Callière, Philippe Couillard, premier ministre du Québec, et Éric R. Mercier, délégué général du Québec à Mexico, lors du lancement de l'exposition.

2. Des employés d'Ivanhoé Cambridge en pleine action lors de leur journée de bénévolat.

3. Des Membres prennent le thé à l'anglaise lors de la Fête des Membres.



© Héctor Montaña / INAH



© Pascale Dudemaine

Pointe-à-Callière: de Montréal au Mexique!

Dans le cadre d'échanges avec le Mexique et le Musée du Templo Mayor, l'exposition *Iroquois: vision archéologique d'une culture ancienne du Québec*, réalisée par Pointe-à-Callière en 2006, a été inaugurée à Mexico, en octobre 2015. Le lancement de cette exposition a eu lieu en présence du premier ministre du Québec, Philippe Couillard, du ministre de l'Économie, de l'Innovation et des Exportations, Jacques Daoust, de l'ambassadeur du Mexique au Canada, Francisco Suárez, du délégué général du Québec à Mexico,

Éric R. Mercier, du consul général du Mexique à Montréal, Francisco del Rio, du président du conseil d'administration de la Société Pointe-à-Callière, Andrew Molson, et de la directrice générale du Musée, Francine Lelièvre. Plus de 300 personnes, dont de nombreux dignitaires mexicains et invités québécois étaient également présents à cette soirée. Cette présence offre à Pointe-à-Callière une visibilité internationale très appréciée.



© Serge Marcoux

À la découverte de l'archéologie du Québec

Le 12 février, le Musée a inauguré l'exposition *Fragments d'humanité. Archéologie du Québec*. Première exposition consacrée à l'archéologie québécoise, cette dernière a été officiellement dévoilée en présence de Manon Gauthier, responsable de la culture à la Ville de Montréal, de la directrice générale, Francine Lelièvre, et du président du conseil d'administration de la Société du Musée, Andrew Molson.

De leur côté, les Membres du Musée, en plus de la visite de l'exposition, ont pu assister à une conférence exclusive donnée par Louise Pothier, conservatrice et archéologue en chef à Pointe-à-Callière, et Christian Gates St-Pierre, archéologue spécialiste de la préhistoire des populations amérindiennes du Québec et du Nord-Est américain.

L'exposition *Fragments d'humanité. Archéologie du Québec* est présentée à Pointe-à-Callière jusqu'au 8 janvier 2017.





DES CHEVAUX

DÉCOUVREZ LA COLLECTION PRIVÉE D'ÉMILE HERMÈS

En mai 2016, Pointe-à-Callière présente en exclusivité *Des chevaux et des hommes – La collection Émile Hermès, Paris*. Cette exposition prestigieuse illustre l'évolution de la relation entre l'homme et le cheval à l'aide d'objets rassemblés dans une collection privée exceptionnelle habituellement réservée à des invités de marque sur un étage restreint du magasin Hermès du 24, rue du Faubourg Saint-Honoré, à Paris.



1. Lithographie ayant inspiré le logotype Hermès d'un duc attelé et groom, d'après Alfred de Dreux, datant du 19^e siècle.
2. Vue du bureau d'Émile Hermès au 24, rue du Faubourg Saint-Honoré, à Paris.
3. Selle en bois et cuir provenant du Japon, de l'époque d'Edo, au 18^e siècle.

© Guy Lucas de Peslouan

Une nouvelle ère

C'est en 1914 qu'Émile Hermès (1871-1951), sellier-harnacheur, amoureux du beau, collectionneur visionnaire et petit-fils du fondateur de la Maison Hermès de Paris fait une découverte qui amènera un tournant majeur dans la transition de la Maison Hermès du monde équestre, comme manufacture de selles et de harnais, vers celui du voyage avec des produits de bagagerie. Lors d'une visite au Canada, il voit pour la première fois une fermeture éclair sur une automobile. Visionnaire, il prévoit que cette invention pourrait révolutionner le monde de la maroquinerie. Les multiples possibilités que cette nouveauté a procurées pour fermer de petits objets de cuir, des articles de voyage ou même des sacs pour dames ont permis à la Maison Hermès d'innover et de faire preuve d'ingéniosité. Par contre, cette ère d'innovation annonçait aussi la fin de l'âge d'or du cheval, ce qu'a pressenti Hermès en entreprenant de rassembler dans son cabinet privé un ensemble d'objets exceptionnels relatifs au cheval, aux équipages, aux cavaliers et aux amazones, et ce, à travers les époques et les cultures.



© Studio Sébert



4



5



6

4. Muserolle en fer provenant d'Allemagne et datant de la fin du 16^e ou du début du 17^e siècle. Placée sur le museau du cheval, la muserolle aide à maîtriser l'animal.

5. Cheval à bascule en bois du 19^e siècle appartenant à la famille Hermès.

6. Modèle réduit d'omnibus parisien à impériale provenant de France, datant de la fin du 19^e ou du début du 20^e siècle.

ET DES HOMMES

De la collection privée à la grande exposition

Pour la première fois, plus de 300 objets remarquables de la collection privée d'Émile Hermès sont présentés au sein d'une grande exposition. Véritable célébration du cheval, dont la beauté et la puissance ont tôt nourri l'imaginaire des hommes et des artistes, l'exposition évoque l'histoire partagée entre l'animal et l'homme au fil du temps et des continents.

L'univers équestre étant d'une extrême diversité, l'exposition présente autant de somptueux ensembles de selles, d'étriers et d'éperons, d'outils, de costumes et d'innovations surprenantes que l'impressionnant cheval à bascule qui aura servi aux enfants de la famille. Les dessins de Philippe Dumas, un descendant de la famille Hermès, sauront vous captiver tout au long du parcours, paraissant aussi vivants que le mouvement du cheval ou fluides que la soie.

Un enchaînement de précieux artefacts entraîne le visiteur au fil du temps chez diverses civilisations antiques. Cavalcades de chevaux sauvages ou de cavaliers font trembler avant de laisser place à des objets anciens évoquant le Moyen Âge et la Renaissance, dont des ouvrages anciens comme il est rarement donné d'en voir. Le cheval est aussi célébré pour sa beauté, sa force, sa puissance et sa rapidité, ce cheval abondamment représenté depuis les temps préhistoriques. Bronzes faits par des sculpteurs animaliers, tableaux de maîtres, aquarelles et plus encore comblent par leur raffinement.

Des lieux significatifs sont aussi évoqués, qu'on pense à une écurie de prestige parmi l'une des plus importantes à Paris, l'atelier du maréchal-ferrant et l'atelier du sellier-harnacheur Hermès, l'atelier qui, sur le toit du 24, rue du Faubourg Saint-Honoré, a permis de fabriquer des selles sur mesure avec les plus beaux cuirs du monde et un point de sellerie impeccablement réalisé. Vous découvrirez ainsi l'expertise qui a tôt valu à Hermès le rayonnement international qui revient de droit à une maison d'exception. Finalement, une évocation du bureau d'Émile Hermès, endroit au charme unique et à l'atmosphère prenante, présente un étalage éclectique d'objets et de photos évoquant l'âme de l'endroit, où des artistes et artisans continuent de venir s'inspirer.

En conclusion, Pégase, le cheval magique et mythique par excellence, s'accompagne d'un objet de petite taille, mais combien significatif des liens qui, depuis 1837, unissent Hermès au cheval aussi intimement que l'histoire de l'humanité à celle de cet incomparable animal : le premier bijou de la Maison, conçu en 1927, qui s'inspire d'un mors.

L'héritage du cheval

Le cheval, la plus noble conquête de l'homme, a marqué profondément l'histoire des progrès de l'humanité. Depuis des millénaires, l'homme et le cheval marchent côte à côte. En le domestiquant, l'homme découvrit un travailleur infatigable qui lui devint rapidement indispensable. Au début du 20^e siècle, cette relation privilégiée avait donné naissance à une somme considérable de métiers spécialisés : selliers, harnacheurs, carrossiers, etc. Ces artisans ont créé des quantités phénoménales d'objets utiles, précieux et souvent d'une grande beauté et sophistication. C'est aux fruits du travail de ces artisans de haut vol ainsi qu'aux œuvres d'artistes inspirés par le cheval que la collection d'Émile Hermès rend hommage. Aujourd'hui, la collection d'Émile Hermès, qui fut enrichie par ses descendants, rassemble plus de 10 000 objets, ouvrages, œuvres d'art et illustrations qui témoignent de l'immense savoir-faire des artistes et artisans et de l'importance accordée au cheval à travers le temps et l'espace.

Au final, cette exposition captivante empreinte de beauté et d'intemporalité est une occasion véritablement unique de découvrir une collection sans équivalent sur les liens unissant les chevaux, les hommes... et les femmes !

L'exposition *Des chevaux et des hommes – La collection Émile Hermès, Paris* est présentée du 20 mai au 16 octobre 2016.

L'exposition *Des chevaux et des hommes*, mettant en valeur des objets de la collection Émile Hermès de Paris, est réalisée par Pointe-à-Callière en collaboration avec la maison Hermès.



**Depuis quand
sommes-nous ici?
D'où venons-nous?
Qui sommes-nous?**

Ces questions fondamentales, l'être humain se les pose invariablement. Cette exposition vous offre des pistes de réflexion en l'abordant sous l'angle de l'archéologie.



FRAGMENTS D'HUMANITÉ

ARCHÉOLOGIE DU QUÉBEC

LA PREMIÈRE GRANDE EXPOSITION CONSACRÉE À L'ARCHÉOLOGIE QUÉBÉCOISE

Pointe-à-Callière célèbre 50 ans de découvertes archéologiques au Québec en présentant, depuis le 13 février 2016, *Fragments d'humanité. Archéologie du Québec*, la première grande exposition entièrement consacrée à l'archéologie québécoise, dans laquelle 350 pièces sont présentées.

Véritables fragments d'humanité, les collections archéologiques sont une richesse collective qui nous rapprochent de ceux et celles qui étaient là avant nous. Les artefacts extraits du sol contribuent à définir qui nous sommes et d'où nous venons et constituent une part de notre héritage collectif. Choisis parmi les collections et les résultats de fouilles archéologiques réalisées sur plus de 10 000 sites répartis sur tout le territoire du Québec, les 350 objets présentés dans cette exposition racontent notre passé.

De la lointaine préhistoire jusqu'aux traces du quotidien de nos proches ancêtres

À la fois chronologique et thématique, cette exposition invite le public à traverser, tour à tour, des univers qui les immergent dans l'archéologie préhistorique, l'archéologie des échanges et du commerce, l'archéologie historique du quotidien et l'archéologie subaquatique. Les découvertes faites durant ce parcours permettent aux visiteurs de prendre conscience des traces qu'ils laisseront à leur tour sur le territoire.

De plus, les visiteurs découvriront que c'est grâce à l'archéologie que nous connaissons l'existence d'une riche préhistoire au Québec. Il a en effet été possible de confirmer grâce à ces découvertes que des hommes et des femmes foulaient déjà le sol québécois il y a 12 000 ans.

Des objets exclusifs

Parmi les objets de l'exposition, plusieurs sont présentés pour la première fois au public et certains ont même été restaurés expressément pour l'occasion, notamment des jarres et des réchauds retrouvés sur les sites basques et français de l'île du Petit-Mécatina en Basse-Côte-Nord. Parmi les pièces rares se trouvent les offrandes accompagnant une riche sépulture amérindienne mise au jour au Québec lors de la réfection du boulevard Champlain, à Sillery, en 1966. La pièce vedette de l'exposition est sans contredit une pirogue faite d'un seul morceau de bois qui a été retrouvée dans un lac de Lanaudière au milieu des années 1980. Il subsiste seulement une dizaine de pirogues amérindiennes préhistoriques à Québec, mais aucune n'est en aussi bon état que celle qui est exposée à Pointe-à-Callière.

L'exposition met également l'accent sur l'archéologie dite historique qui se révèle à travers les lieux de commerce et les objets du quotidien. Le visiteur peut découvrir des objets entourant des activités commerciales pratiquées à partir du 16^e siècle, incluant des objets de traite, des objets basques relatifs à la pêche, la production locale de pipes et de poterie et bien d'autres. Il peut ensuite s'immiscer dans le quotidien du 18^e et 19^e siècles, observant ce que l'archéologie nous raconte à propos de l'alimentation et l'art de la table, l'hygiène et les jeux et jouets.

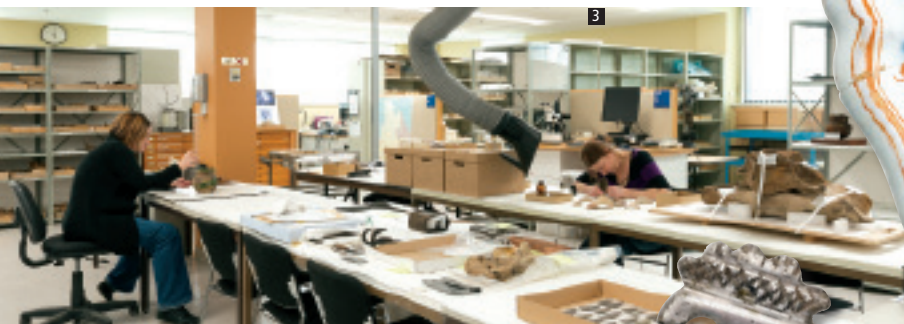
1. Assemblage de pointes funéraires et fragments d'un collier en cuir et en cuivre natif. © Jacques Beardsell

2. Hublot de l'*Empress of Ireland* qui a sombré en 1914. © Jacques Beardsell

3. Laboratoire et Réserve d'archéologie du Québec. © MCC



2



3

4. Assiette du 18^e siècle au décor d'inspiration chinoise © Jacques Beardsell

5. Broche *Cœur du Saint-Laurent*
Cette broche en argent provient de concrétions ferreuses trouvées lors des fouilles de l'épave de l'*Elizabeth and Mary* en 1996 et 1997. Seuls les rayons X ont permis de découvrir ce qui se trouvait à l'intérieur de la concrétion.

© Jacques Beardsell



5



4

Le visiteur découvre ensuite grâce à l'archéologie subaquatique six épaves qui rappelleront des événements historiques engloutis dans les eaux du Québec. Enfin, l'une des plus impressionnantes manifestations du travail de collaboration entre archéologues et restaurateurs, l'émouvante pièce baptisée le « *Cœur du Saint-Laurent* », y est présentée. Retrouvée dans l'épave du *Elizabeth and Mary*, cette broche d'argent était couverte de concrétions que les restaurateurs ont passé plus de 35 heures à retirer.

6. Pirogue du 15^e siècle, restaurée après son séjour de plus de 500 ans sous l'eau. Elle fut taillée dans un pin blanc entre 1370 et 1510, soit pendant la période qui précède l'arrivée des premiers Européens au Québec.

© Alain Vandal

6



Fragments d'humanité. Archéologie du Québec présente aussi les objets provenant de deux collections patrimoniales d'envergure, peu connues du public. La collection Bécancour, un assemblage de pointes de projectiles dont certaines pourraient dater de plus de 8000 ans, est la plus ancienne collection archéologique du Canada. La collection Burger comprend pour sa part des objets dont les plus anciens datent d'il y a 5000 ans. Cette collection a été constituée entre 1930 et 1950 par une Américaine, Valérie Burger, qui a recueilli près de 2000 artefacts autour des lacs Kempt et Manouane, en Haute-Mauricie, avec l'aide des membres de la communauté atikamekw.

Un prestigieux ouvrage consacré à l'archéologie québécoise

En marge de l'exposition, le Musée présente la publication *Fragments d'humanité – Pièces de collections*, un nouveau titre qui s'ajoute à la collection « Archéologie du Québec ». La publication présente certaines des plus importantes découvertes archéologiques réalisées au cours des dernières décennies au Québec et aborde les thèmes de l'exposition, agrémentés de photographies, d'artefacts et de riches iconographies. Elle a été réalisée sous la direction de Louise Pothier, archéologue en chef à Pointe-à-Callière, et publiée aux Éditions de l'Homme. La collection complète sera composée de cinq livres; les deux premiers ouvrages sont disponibles à la Boutique du Musée et en librairie.

L'exposition *Fragments d'humanité. Archéologie du Québec* est présentée jusqu'au 8 janvier 2017.



POINTE-À-CALLIÈRE

CITÉ EN DEVENIR

UNE CAMPAGNE MAJEURE D'ENVERGURE!

La Fondation Pointe-à-Callière a atteint des sommets dans le cadre de sa toute première campagne majeure de financement, ayant recueilli une somme de 13 millions de dollars, soit 3 millions de plus que son objectif initial.



C'est avec fierté que les coprésidents de la campagne, messieurs Louis Vachon, président et chef de la direction de la Banque Nationale, et David McAusland, associé chez McCarthy Tétrault, ont annoncé ces résultats le 26 novembre 2015. C'est à l'occasion d'un cocktail festif qui réunissait les membres des conseils d'administration de la Fondation et de la Société du Musée, des membres du cabinet de campagne ainsi que plusieurs donateurs de différents milieux d'affaires que cette annonce a été faite. Forte de ces résultats, la Fondation poursuit ses efforts de collecte de fonds et compte bien atteindre de nouveaux sommets au cours des mois à venir.

Tant le Musée que la Fondation Pointe-à-Callière tiennent à remercier l'ensemble des donateurs et des entreprises participantes pour leur grande générosité, ainsi que les membres du cabinet de campagne qui ont fait preuve d'une ténacité remarquable dans la poursuite de leur objectif. Ces efforts combinés permettront à la Cité d'archéologie et d'histoire de Montréal de prendre forme et de poursuivre la mission de Pointe-à-Callière.



© NH Photographes

Un grand merci à l'ensemble de nos donateurs

Découvrez les personnes et entreprises qui ont soutenu la campagne majeure de la Fondation Pointe-à-Callière :

2 M\$ et plus

Hydro-Québec

1 M\$ et plus

Banque Nationale
Fondation J. Armand
Bombardier
Fondation Wilson
Québecor

500 000 \$ et plus

Power Corporation du Canada

200 000 \$ et plus

Industrielle Alliance
Molson Coors
Charles S.N. Parent
Saputo

100 000 \$ et plus

Bombardier inc.
Cogeco
Fondation J.-Louis Lévesque
Fondation Sandra et
Alain Bouchard
Gaz Métro
Groupe Banque TD
Ivanhoé Cambridge
JTI Macdonald
Francine Lelièvre
Métro
PricewaterhouseCoopers
Provencher Roy Architectes
Raymond Chabot Grant
Thornton
RBC Banque Royale
Transat A.T. inc.

50 000 \$ et plus

Alcoa Canada Groupe
Produits primaires
CN
Deloitte
Domtar
Paule Doré
Russell Goodman
Fasken Martineau
Hewitt équipements Itée
John LeBoutillier
McCarthy Tétraut
Norton Rose Fulbright
SAP Canada
Paul Simard
Walter Technologies
pour surfaces

25 000 \$ et plus

Accenture
Les associés du cabinet
Norton Rose Fulbright
Bannerman Family Foundation
Caisse centrale Desjardins
CGI inc.
Clément Demers
Ernst & Young
Fondation de la
Commanderie de l'érable
Robert Y. Girard
IBM
Investissements PSP
Bernard Lamarre
Jean-Yves Leblanc
Pratt & Whitney Canada
Louis Vachon
Velan Foundation

10 000 \$ et plus

Air Liquide
Alliance Prével inc.
Avanti Ciné Vidéo
Bentall Kennedy (Canada) LP
Francine Bouchard
Cohn & Wolfe
Dan S. Hanganu, Architectes
Sylvie Dufresne
Équipe Spectra inc.
Fednav
Financière Sun Life
Sigrid & Gilles Chatel
Alain Fortin

Claude Gendron
Gestion Georges Coulombe
Gildan
Groupe AGF
Heenan Blaikie
Hexavest
Intact
KPMG
Paul-André Linteau
Pierre Mantha
Stephen T. Molson
Pandion Investment Ltd.
Richard Payette
Proment Corporation
Maxime Rémillard
Service des cartes Desjardins
SNC Lavalin
Sogedec inc.
Stingray Digital
Pierre Turcotte
Louise Vaillancourt

Moins de 10 000 \$

Jacques Allard
Albert Jean Construction
Agence d'assurance
M. Bacal inc.
Mario Bédard
Bergeron Gagnon
Yves Bonin
Claude Boulanger
Bouthillette Parizeau inc.
André Burroughs
Canderel Management Inc.
Germain Carrière
Christine Conciatori
Construction Soter inc.
Pierre Courchesne
Dominic D'Alessandro
Daniel Desjardins
Devencore NKF
Dic Ann's Franchises Itée
École de technologie supérieure
Caroline Émond
Enixum
Fiera Capital
Marc Décarie
Financière Mazarin
Fondation EJB
Fondation Famille Birks
Fondation Libermont
Fondation Macdonald Stewart

David McAusland, associé chez McCarthy Tétraut, Francine Lelièvre, directrice générale de Pointe-à-Callière, et Louis Vachon, président et chef de la direction de la Banque Nationale.

Merci aux membres du cabinet de campagne :

COPRÉSIDENTS :

David McAusland
Associé, McCarthy Tétraut

Louis Vachon
Président et chef de la direction,
Banque Nationale

MEMBRES :

Normand Bergeron
Conseiller à la direction
Deloitte

Yves Bonin
Associé
PricewaterhouseCoopers

Sophie Brochu
Présidente et chef de la direction
Gaz Métro

James C. Cherry
Président et chef de la direction
Aéroports de Montréal

Jean-Philippe Côté
Directeur
BCP

Daniel Desjardins
Vice-président principal,
Affaires juridiques et
Secrétaire de la Société
Bombardier

Jean-Pierre Desrosiers
Associé et conseiller stratégique
Fasken Martineau

Paule Doré
Administratrice de sociétés

Gaétan Frigon
Président
Publipage

Robert Y. Girard
Associé
Fasken Martineau

Russell Goodman
Président du conseil
d'administration de la
Fondation Pointe-à-Callière

Pierre Hébert
Associé
Norton Rose Fulbright

John LeBoutillier
Président du conseil
Industrielle Alliance

Robert Paré
Associé
Fasken Martineau

Maxime Rémillard
Président et chef de la direction
Groupe V média inc.

ANDREW MOLSON

PORTRAIT D'UN GRAND BÉNÉVOLE

Depuis plus d'un an maintenant, Andrew Molson est président du conseil d'administration de la Société Pointe-à-Callière. Avocat de formation, M. Molson est associé et président du conseil d'administration du Groupe conseil RES PUBLICA, société-mère du Cabinet de relations publiques NATIONAL, la plus grande firme canadienne de relations publiques, et de Cohn & Wolfe | Canada. Membre de la septième génération de la famille des brasseries Molson, il siège au conseil d'administration de plusieurs grandes entreprises, dont Molson Coors Brewing Company, le Groupe Jean Coutu, le Groupe Deschênes et le Club de hockey Canadien. Pour M. Molson, le bénévolat est au cœur de ses valeurs.

Pourquoi est-il important pour vous de donner du temps au sein de votre communauté?

L'implication dans la communauté est une tradition dans notre famille qui remonte à notre ancêtre John Molson, fondateur de la brasserie qui porte son nom. J'ai toujours tenu à faire personnellement une différence au sein de notre communauté. Selon moi, une communauté active où chacun fait sa part pour s'impliquer et aider est une forme de partage qui permet d'avoir une société plus saine et cohésive.

Pourquoi avez-vous choisi de vous engager auprès de Pointe-à-Callière?

Pointe-à-Callière est un véritable bijou de la ville de Montréal qui possède un caractère unique. S'élevant sur le lieu de fondation de Montréal, elle a une importance primordiale au cœur du développement de notre ville. Le Musée est autant une référence éducative et culturelle pour les résidents qu'un endroit incontournable pour les touristes qui veulent en savoir plus sur l'histoire de Montréal et du Québec.





© NH Photographes

Êtes-vous un passionné de l'histoire ?

Oui, je m'intéresse beaucoup à l'histoire. Ce qui me passionne le plus, en fait, c'est de pouvoir exploiter nos connaissances du passé pour améliorer notre avenir.

Votre mandat de présidence arrive à un moment charnière pour le Musée. Comment entrevoyez-vous les années à venir pour la Cité d'archéologie et d'histoire ?

Étant en poste depuis novembre 2014, je suis très enthousiaste face aux développements qui sont déjà en cours pour le Musée. Ce dernier a, entre autres, entamé la phase 2 de son projet d'expansion, dont l'inauguration est prévue lors du 375^e anniversaire de la fondation de Montréal et du 25^e anniversaire de Pointe-à-Callière. Mais lorsque je regarde encore plus loin et que je vois l'ensemble des projets qui se préparent, je suis extrêmement confiant que l'avenir sera reluisant pour cet établissement, qui a su se tailler une place de choix, ici comme ailleurs, et qui continuera de nous faire aimer le Montréal d'hier, d'aujourd'hui et de demain.

Le Québec est la province du Canada qui totalise le moins de dons en temps et en argent aux organismes à but non lucratif (OBNL). De plus, l'État donne de moins en moins d'argent aux OBNL. Dans ce contexte, comment voyez-vous l'avenir de la philanthropie au Québec ?

Évoluant dans ce secteur depuis plusieurs années, je peux affirmer que j'entrevois positivement l'avenir de la philanthropie au Québec. Longtemps, les Québécois ont considéré que la charité était du ressort de l'État et de l'Église, mais cette mentalité tend à s'estomper et le secteur est actuellement en transformation. Entre autres, on voit se dessiner une nouvelle tendance avec les jeunes qui s'engagent dans une cause. Leur bénévolat s'inscrit dans une volonté d'être partie prenante de la société et d'être des agents de changement. Leur don de temps ou d'argent doit avoir une signification. On voit cette tendance notamment avec tous les groupes de jeunes qui s'engagent dans le secteur culturel. Par exemple, à Pointe-à-Callière, les jeunes professionnels qui forment le groupe de la relève philanthropique GénérationsCité sont très actifs et engagés. Le comité organise des activités de réseautage et de diffusion de la mission de Pointe-à-Callière, ce qui permet de toucher des nouveaux publics et de nouveaux secteurs d'affaires.

Du côté des entreprises, redonner à la communauté fait de plus en plus partie intégrante de la culture interne. Les dirigeants ont compris que l'implication dans la communauté est une bonne chose autant pour l'entreprise que pour ses employés. Tout le monde est gagnant, surtout les OBNL ! ◀

L'HISTOIRE DE MONT



**Découvrir le patrimoine
architectural de la Cité**

LES SECRETS DU 214, PLACE D'YOUVILLE DANS LE VIEUX-MONTRÉAL

Dès mai 2017, un nouveau pavillon prendra place au 214, place D'Youville, là où se dressait autrefois une modeste propriété aux allures de hangar. À quelques pas du Monument aux Pionniers, au cœur du Vieux-Montréal, ce pavillon portera le nom de fort de Ville-Marie, qui cache en son sous-sol les vestiges du lieu de naissance de Montréal et du premier établissement érigé en sol montréalais au 17^e siècle.

Jadis situé entre le fleuve Saint-Laurent et la petite rivière Saint-Pierre, le site du 214, place D'Youville est incontestablement un lieu chargé d'histoire puisqu'il a accueilli tour à tour une succession ininterrompue d'éminents occupants ! Les premiers sont certes les Montréalais qui, sous la gouverne de Jeanne Mance et de Paul de Chomedey de Maisonneuve, s'établissent en ce lieu en 1642 et aménagent le fort de Ville-Marie dès 1643. Puis, en 1695, c'est au tour du gouverneur de Montréal, Louis-Hector de Callière, d'y faire bâtir une prestigieuse résidence et un domaine qu'on désignera bien vite sous le vocable de château.

Les occupants de 1841 à 1993

Sous le Régime britannique, ce sont des négociants et des industriels qui investissent les lieux. À compter de 1841, un ensemble de bâtisses est édifié à partir de la rue de la Commune, le tout assorti de cours, dépendances et écuries ; ce sont les entrepôts Gillespie. Puis, en 1883, les marchands de farine Bruneau Currie & Company s'établissent à leur tour sur les lieux, et, à compter de 1911, les différents bâtiments sont réunis en un seul entrepôt en brique et en bois de deux étages. Mais il faut aussi savoir qu'en 1924, Townsend et Cie, spécialisé dans la vente de fournitures de bateaux, devient l'un des locataires avant d'en devenir l'unique propriétaire dès 1927.

Pointe-à-Callière se porte acquéreur du bâtiment

En janvier 2000, Pointe-à-Callière fait l'acquisition de la propriété de trois étages à l'apparence plutôt modeste. Convaincue de l'importance patrimoniale et scientifique du site, la direction du Musée, conjointement avec le ministère de la Culture et des Communications du Québec, mène préalablement des expertises. Dès 1998, diverses fouilles archéologiques révèlent avec bonheur la présence « de dépôts anciens datant du Régime français et

couvrant un mètre et plus de profondeur, et la mise au jour d'une maçonnerie de pierre pouvant correspondre aux fondations de l'un des pavillons angulaires du château de Callière ».

Le site cache donc un secret d'une importance capitale ! D'autant plus intéressant qu'il est un des rares terrains dont le sol n'a pas été perturbé depuis le 17^e siècle !

La première École de fouilles archéologiques en milieu urbain

Le potentiel archéologique du site ainsi confirmé, Pointe-à-Callière amorce la mise sur pied d'un vaste projet à vocation muséale, pédagogique et scientifique : la création, en 2002, de l'École de fouilles archéologiques de Pointe-à-Callière, en partenariat avec l'Université de Montréal. La première école de fouilles en milieu urbain prend naissance, au cœur du Vieux-Montréal.

Cette école accueille des stagiaires pendant la période estivale, de 2002 à 2014. Pendant 13 saisons, en présence d'archéologues professionnels, les étudiants scrutent avec passion les entrailles du site, expérimentant les méthodes et techniques de fouilles en contexte urbain. Véritable laboratoire en prise directe avec le passé montréalais pour en extraire tout le potentiel historique, les étudiants y trouvent des traces des périodes d'occupations amérindiennes, de la naissance de Montréal avec le fort de Ville-Marie et le château de Callière, de la cohabitation des Français et des Amérindiens, du changement de régimes coloniaux et de l'essor économique fulgurant au 19^e siècle. Ce ratissage méthodique a contribué à éclairer des pans méconnus et peu documentés de l'histoire de Montréal.

La série d'articles : *La Cité d'archéologie et d'histoire de Montréal, un patrimoine architectural à découvrir* est présentée grâce au soutien d'Ivanhoé Cambridge.

RÉAL



1. Détail de la carte de Gaspard Joseph Chaussegros de Léry, plan de la ville de Montréal dans la Nouvelle-France.

2. Maquette de Hanganu/Provencher Roy du futur pavillon du fort de Ville-Marie au 214, place D'Youville en 2017.

3. Siège social de la Townsend Company vers les années 1940.

4. La canalisation de la petite rivière Saint-Pierre (1832).

5. Stagiaires de l'École de fouilles de Pointe-à-Callière à l'œuvre.

Objectif 2017 : redonner aux Montréalais leur lieu de naissance

En vue de la conservation, de la mise en valeur et de l'aménagement d'un espace muséal exceptionnel qui vise à redonner aux Montréalais leur lieu de naissance, l'entrepôt Townsend a été démoli pour y entreprendre une nouvelle phase du projet d'expansion de Pointe-à-Callière.

Le nouveau pavillon, dont l'inauguration aura lieu le 17 mai 2017, date anniversaire du 375^e anniversaire de fondation de la ville, mettra justement en valeur les vestiges exceptionnels associés au fort de Ville-Marie et au château de Callière, permettant de mieux comprendre la genèse de la métropole québécoise et du lieu de naissance de Montréal. Pour s'y rendre, le visiteur pourra également vivre une expérience magique : arpenter sur une distance de plus de 100 mètres la rivière canalisée en souterrain, devenue le premier égout collecteur de la ville; cet ouvrage de génie civil en pierre taillée a été réalisé en 1832-1838. Les travaux de conservation et d'aménagement vont se poursuivre tout au long de l'année 2016.

Cette valorisation des lieux sous la forme d'un espace de mise en valeur des premiers vestiges – l'espace du fort de Ville-Marie et du château de Callière – sera une occasion en or pour tous les Montréalais de célébrer le passé toujours accessible de leur ville par un geste fort et durable, legs du 375^e anniversaire de la Ville, consacrant ainsi un lieu identitaire de premier ordre. ◀





© NH Photographes



1. Convives lors de la soirée-bénéfice des Grands Mécènes.
2. Cocktail lors de la soirée des Grands Mécènes à la Financière Sun Life.

NOUVELLES DE LA FONDATION



© NH Photographes

LA SOIRÉE-BÉNÉFICE DES GRANDS MÉCÈNES

Le 26 octobre a eu lieu la soirée des Grands Mécènes qui s'est tenue à l'Édifice Sun Life, sous la présidence d'honneur de monsieur Robert Dumas, président de la Financière Sun Life, Québec.

Grâce à la contribution de tous les donateurs, commanditaires et partenaires, les bénéfices amassés à la suite de cette 19^e édition se sont chiffrés à plus de 120 000 \$. Cette somme servira à soutenir le Musée dans ses activités et lui permettra de poursuivre le développement de la Cité d'archéologie et d'histoire de Montréal. Un grand merci à tous les participants ainsi qu'à la Financière Sun Life du Québec pour leur accueil chaleureux.



DE PROPRIÉTÉ QUÉBÉCOISE
WWW.SAINTJUSTIN.CA

**L'UNIQUE VRAIE EAU MINÉRALE
PÉTILLANTE DU QUÉBEC
MISE EN BOUTEILLE DE
VERRE À LA SOURCE!**





POINTE-À-CALLIÈRE RACONTÉ PAR SON ARCHITECTE

3 Le 19 novembre, le groupe de la relève philanthropique de Pointe-à-Callière, GénérationsCité, a organisé une conférence donnée par Dan S. Hanganu, l'architecte à qui l'on doit le très distinctif et reconnaissable bâtiment principal du Musée: L'Éperon. L'architecte a parlé avec passion de sa vision de Pointe-à-Callière à la soixantaine de participants présents à cet événement liant histoire, architecture et réseautage.

UN GRAND MERCI À JULIE ROY

Ayant œuvré à la Fondation Pointe-à-Callière de 2008 à 2011 en tant qu'adjointe et en tant que responsable du développement philanthropique depuis 2013, Julie Roy a quitté ses fonctions en novembre 2015 pour relever un nouveau défi. Son approche affable et professionnelle avec les partenaires et donateurs jumelée à sa grande efficacité auront grandement contribué au développement et au rayonnement de la Fondation. Merci Julie!

BÉNÉVOLE DE L'ANNÉE 2015

4 Le prix du bénévole de l'année 2015 a été remis, à l'occasion de la Fête annuelle des Membres à Gregory Taillefer, par Sylvie Dufresne, présidente des Membres de Pointe-à-Callière, et Francine Lelièvre, directrice générale. Nous le remercions pour son dévouement!

À VOS AGENDAS

LE CLUB DES BÂTISSEURS

Le lundi 30 mai aura lieu la soirée-bénéfice du Club des bâtisseurs de Montréal, qui sera sous la présidence d'honneur de Pierre Turcotte, président du conseil d'administration d'Alithya. Au menu de cette soirée de grande qualité: cocktail, repas gastronomique dans la crypte archéologique et la visite de l'exposition *Des chevaux et des hommes – La collection Émile Hermès, Paris*. Les billets sont en vente au coût de 500 \$ par personne ou 5000 \$ par table de dix convives. Pour plus d'information, consultez le www.clubbâtisseurs.com.

Devenez Membre de Pointe-à-Callière

Les Membres de Pointe-à-Callière peuvent profiter de plusieurs avantages!

Entrée gratuite au Musée et à ses expositions en tout temps.

Invitation aux inaugurations des expositions temporaires.

Abonnement à *Cité*, le magazine de la Fondation.

Activités organisées en exclusivité pour les Membres.

Invitation à la Fête annuelle.

Accès coupe-file à la billetterie.

Accès au Salon des Membres sur réservation du mardi au vendredi de 10 h à 17 h, au 3^e étage de la Maison-des-Marins. Pour réserver: 514 872-4643

Rabais

De nombreux rabais sont disponibles auprès des partenaires suivants:

25 %

sur les droits d'entrée du Centre Canadien d'Architecture, Musée McCord, Château Ramezay, Maison Saint-Gabriel et Musée de la civilisation ainsi que sur la participation aux Architecteurs d'Héritage Montréal.

20 %

sur l'objet du mois en boutique ainsi que sur l'abonnement d'un an au magazine *Continuité*.

15 %

à l'achat de billets à prix régulier à l'Orchestre Métropolitain et pour les pièces de théâtre du Centre Segal (à l'exception de BOOM de Rick Miller).

10 %

à la boutique du Musée, au restaurant L'Arrivage, au restaurant Le Bourlingueur, et sur l'abonnement familial d'un an aux Cercles des Jeunes Naturalistes.

**Pour adhérer
dès maintenant**
www.pacmusee.qc.ca
514 872-4643



1

Photos © NH Photographes



2

DES PARTENAIRES DE CHOIX!

Fragments d'humanité. Archéologie du Québec

Le 12 février dernier avait lieu le lancement de l'exposition *Fragments d'humanité. Archéologie du Québec* et de la publication *Fragments d'humanité – Pièces de collections*, titre qui s'ajoute à la collection « Archéologie du Québec ».

1 Andrew Molson, devant la porte retrouvée dans l'épave du *Lady Sherbrooke*, qui appartenait à son ancêtre John Molson.

2 François Couture, éditeur, Francine Lelièvre, directrice générale de Pointe-à-Callière, Louise Pothier, archéologue en chef de Pointe-à-Callière, et Pierre Bourdon, vice-président des Éditions de l'Homme.

Sur les traces d'Agatha Christie

3 Les représentants des coprésentateurs de l'exposition *Sur les traces d'Agatha Christie*: Caroline Masson et Pierre Carpentier de La Capitale assurances et services financiers, Marie-Josée Robitaille, de Pointe-à-Callière, et Karine Pomerleau et Johanne Dion, de Trans-Herbe, créateur des thés Four O'Clock.

Soirée-bénéfice des Grands Mécènes

4 Monsieur Robert Dumas (à droite), de la Financière Sun Life, Québec, a chaleureusement accueilli la Fondation Pointe-à-Callière lors de la Soirée des Grands Mécènes. Il est accompagné de Russell Goodman (à gauche), président du conseil d'administration de la Fondation, Annie Boisclair, directrice de la Fondation, et Francine Lelièvre, directrice générale du Musée.

Utiliser les transports en commun, c'est gagnant!

La Société de transport de Montréal, en partenariat avec Pointe-à-Callière, vous remercie d'utiliser le transport en commun, en offrant au détenteur de carte Opus un rabais de 5 \$ sur un billet d'admission pour adulte à prix régulier. Profitez-en, cette offre est d'une durée limitée!



3



4



Cocktail
Lancement
Gala
Mariage...



FAUCHOISFLEURS.COM

4683 Saint-Denis, Montréal 514-844-4417 boutique@fauchoisfleurs.com



Pointe-à-Callière souhaite sincèrement remercier
ses partenaires qui rendent possible la réalisation de
ses expositions et événements.

**SUR LES TRACES
D'AGATHA CHRISTIE**

Coprésentateurs
La Capitale Assurance
et services financiers
Les thés Four O'clock

Partenaires
Christie Archive Trust
British Museum
Air Canada Cargo
STM
InterContinental
Montréal
Voyages Traditours
Tourisme Montréal
SDV
La Presse

**FRAGMENTS
D'HUMANITÉ.
ARCHÉOLOGIE
DU QUÉBEC**

Ministère de la Culture
et des Communications
du Québec
Gouvernement
du Canada
La Presse
Pointe-du-Buisson

**SOIRÉE-BÉNÉFICE
DES GRANDS
MÉCÈNES**

Président d'honneur
Robert Dumas
Président de la
Financière Sun Life
Québec

Partenaires
Alt Hotel
Avanti Ciné-vidéo
Bentall Kennedy
Canadiens de Montréal
Classe 3
Denis Gagnon
Direct Impact
Fauchois fleurs
Groupe NH
photographies
Humago
Imagine 360
Lierac
Mariette Clermont
Mont Sutton
Saint-Justin
SAQ
Verses (hôtel Nelligan)



Pointe-à-Callière est subventionné par la Ville de Montréal

ÉPÂTEZ LA GALERIE!

DÉCOUVREZ NOS 11 ESPACES EN LOCATION

POINTE-À-CALLIÈRE
Cité d'archéologie et
d'histoire de Montréal
Montréal

pacmusee.qc.ca
514 872-8209

Transporter



plus loin.

Nous livrons votre fret selon les règles de l'art.

Les musées et les galeries d'art du monde entier font confiance à Air Canada Cargo pour le transport des pièces de leurs collections à l'échelle internationale, dans le cadre de l'organisation des expositions. En tant que transporteur officiel de Pointe-à-Callière, cité d'archéologie et d'histoire de Montréal, nous sommes fiers de pouvoir faciliter l'accès au patrimoine culturel mondial pour le plus grand nombre.

aircanadacargo.com



Photo © The Trustees of the British Museum



Aller plus loin.